

รายงานการประเมินคุณภาพภายนอกของสถานศึกษา

มหาวิทยาลัยราชภัฏเทพสตรี



สำนักงานรับรองมาตรฐานและประเมินคุณภาพการศึกษา
(องค์การมหาชน)

รายงานผลการประเมินคุณภาพการศึกษามหาวิทยาลัยราชภัฏเทพสตรี
ประจำปีการศึกษา 2546

สำนักงานรับรองมาตรฐานและประเมินคุณภาพการศึกษา (องค์การมหาชน)

กันยายน 2547

20 เม.ย. 2548

คำนำ

รายงานผลการประเมินภายนอกของมหาวิทยาลัยราชภัฏเทพสตรีฉบับนี้เป็นเอกสารที่คณะผู้ประเมินภายนอกได้จัดทำขึ้น เพื่อรายงานผลต่อสำนักงานรับรองมาตรฐานและประเมินคุณภาพการศึกษา เพื่อยืนยันและรับรองการประเมินตนเองของมหาวิทยาลัยราชภัฏเทพสตรี

คณะผู้ประเมินจำนวน 5 ท่านได้ศึกษารายงานการประเมินตนเองของมหาวิทยาลัย เดินทางไปตรวจเยี่ยมมหาวิทยาลัยราชภัฏเทพสตรีเป็นเวลา 3 วัน และประชุมสรุปผลการตรวจประเมินคุณภาพภายนอกแก่มหาวิทยาลัย

การตรวจยืนยันคุณภาพของมหาวิทยาลัยได้จากการศึกษารายงานการประเมินตนเองของมหาวิทยาลัยก่อนการตรวจเยี่ยม การตรวจสอบเอกสารหลักฐานตามมาตรฐานและตัวบ่งชี้ การเยี่ยมชมหน่วยงานคณะและศูนย์สำนัก การสัมภาษณ์บุคคลระดับผู้บริหาร กรรมการสภามหาวิทยาลัย คณาจารย์ นักศึกษา และสังเกตพฤติกรรมองค์กร รวมทั้งการสัมภาษณ์ผู้เกี่ยวข้องจากจังหวัด หอการค้า เทศบาล องค์กรบริหารส่วนท้องถิ่นและศิษย์เก่า

ในระหว่างการตรวจเยี่ยม คณะผู้ตรวจประเมินได้รับความอนุเคราะห์และความร่วมมืออย่างยิ่งจากอธิการบดี ผู้บริหาร คณาจารย์และเจ้าหน้าที่ทั้งระดับมหาวิทยาลัย คณะและหน่วยงาน ในบรรยายสรุป พาเยี่ยมชม ตอบข้อซักถาม และจัดหาข้อมูลเพิ่มเติม จนทำให้การสรุปประเมินทั้งหมดเกิดขึ้นได้ในรายงานฉบับนี้

คณะผู้ประเมินขอขอบคุณผู้เกี่ยวข้องทุกฝ่ายที่ทำให้การประเมินภายนอกครั้งนี้สำเร็จลุล่วงไปได้ด้วยดี และหวังอย่างยิ่งว่าสาระในรายงานการประเมินฉบับนี้จะเป็นประโยชน์ต่อการพัฒนาคุณภาพของมหาวิทยาลัยราชภัฏเทพสตรี โดยตรงทั้งในปัจจุบันและในอนาคต สมตามเจตนาของการประกันคุณภาพทางการศึกษาของชาติ

คณะผู้ประเมินคุณภาพภายนอก

ผู้ช่วยศาสตราจารย์ ดร.สมศักดิ์	ทองอก
อาจารย์ ดร.สายหยุด	จำปาทอง
รองศาสตราจารย์ ดร. ชนศักดิ์	บายเที่ยง
ผู้ช่วยศาสตราจารย์ นายแพทย์เอื้อพงศ์	จตุรธำรง
ผู้ช่วยศาสตราจารย์ ดร.กฤษดา	กรุดทอง

(ก)

สารบัญ

	หน้า
บทสรุปสำหรับผู้บริหาร	1
บทนำ	19
- ประวัติและการพัฒนาที่สำคัญของมหาวิทยาลัยราชภัฏเทพสตรี	19
- ปรัชญา วิสัยทัศน์ พันธกิจ วัตถุประสงค์ ของมหาวิทยาลัยราชภัฏเทพสตรี	20
- สภาพทางกายภาพในมหาวิทยาลัย	22
- คุณลักษณะบัณฑิตที่พึงประสงค์ของมหาวิทยาลัยราชภัฏเทพสตรี	23
- โครงสร้างการบริหารงานมหาวิทยาลัย	23
- เป้าหมาย	25
- โครงสร้างหลักสูตรและโปรแกรมการเรียนการสอน	26
- จำนวนนักศึกษาและจำนวนบุคลากร	27
- งบประมาณ	28
มาตรฐานการประเมินคุณภาพภายนอกระดับอุดมศึกษาและการตรวจเยี่ยม	29
- มาตรฐานการประเมินคุณภาพภายนอก	29
- คณะกรรมการประเมินภายนอก	29
- กระบวนการตรวจเยี่ยมและประเมินคุณภาพภายนอกปีการศึกษา 2546	29
ผลการประเมินคุณภาพภายนอกระดับอุดมศึกษา	32
- ผลการประเมินตามมาตรฐาน และตัวบ่งชี้ จุดเด่น ข้อสังเกต และข้อเสนอแนะ	32
- มาตรฐานที่ 1 มาตรฐานด้านคุณภาพบัณฑิต	32
- มาตรฐานที่ 2 มาตรฐานด้านการเรียนรู้	33
- มาตรฐานที่ 3 มาตรฐานด้านการสนับสนุนการเรียนรู้	36
- มาตรฐานที่ 4 มาตรฐานด้านการวิจัยและงานสร้างสรรค์	39

(ข)

สารบัญ

	หน้า
- มาตรฐานที่ 5 มาตรฐานด้านบริการวิชาการ	41
- มาตรฐานที่ 6 มาตรฐานด้านการทำนุบำรุงศิลปวัฒนธรรม	43
- มาตรฐานที่ 7 มาตรฐานด้านการบริหารจัดการ	44
- มาตรฐานที่ 8 มาตรฐานด้านระบบการประกันคุณภาพภายใน	47
บทสรุปและข้อเสนอแนะ	49
ภาคผนวก	51
- คำสั่งแต่งตั้งคณะผู้ประเมินภายนอกระดับอุดมศึกษามหาวิทยาลัยราชภัฏเทพสตรี	52
- กำหนดการตรวจเยี่ยมประเมินมหาวิทยาลัยราชภัฏเทพสตรี	53
- ภาพกิจกรรมการตรวจเยี่ยม ระหว่างวันที่ 20 – 22 กันยายน 2547	55

บทสรุปสำหรับผู้บริหาร

1. สภาพทางกายภาพในมหาวิทยาลัย

มหาวิทยาลัยราชภัฏเทพสตรี ตั้งอยู่เลขที่ 321 ถนนนารายณ์มหาราช ตำบลทะเลชุบศร อำเภอเมือง จังหวัดลพบุรี ห่างจากวงเวียนสุริโยทัยไปทางทิศตะวันตก ประมาณ 2 กิโลเมตร มีเนื้อที่ประมาณ 59 ไร่ 2 และได้ขยายที่ไปยังมหาวิทยาลัยราชภัฏเทพสตรี 2 ตั้งอยู่บนถนนพหลโยธิน ตำบลเขาสามยอด อำเภอเมือง จังหวัดลพบุรี เนื้อที่ประมาณ 23 ไร่ 2 งาน เป็นที่ตั้งของบ้านพักอาจารย์ บุคลากรและหอพัก อยู่ห่างมหาวิทยาลัยราชภัฏเทพสตรีไปทางทิศตะวันออก ประมาณ 5 กิโลเมตร

2. ประวัติและความเป็นมาที่สำคัญ

มหาวิทยาลัยราชภัฏเทพสตรี ก่อตั้งขึ้นเมื่อ พ.ศ. 2463 ในนามโรงเรียนลวะศรี อยู่ที่ถนนวิชายนทร์ ตำบลท่าหิน บริเวณสถานีสารวัตรทหาร มทบ.13 ยุคแรกจัดเป็นโรงเรียนสตรีประจำจังหวัดลพบุรี เปิดสอนเด็กหญิงระดับชั้น ป. 1-3 ต่อมาขยายการสอนถึงระดับมัธยมศึกษาและพัฒนาให้เป็นสหศึกษา เมื่อการศึกษาเป็นที่ต้องการมากขึ้น โรงเรียนลวะศรีจึงเพิ่มบทบาทในการผลิตครู และได้ชื่อว่าเป็นโรงเรียนฝึกหัดครูสตรีลพบุรี

ต่อมาได้ย้ายโรงเรียนฝึกหัดครูสตรีลพบุรีมาอยู่ ณ เลขที่ 321 ถนนนารายณ์มหาราช ต. ทะเลชุบศร เนื้อที่ประมาณ 200 ไร่ (ปัจจุบันมีเนื้อที่ 59 ไร่ 2 งาน) และเปลี่ยนชื่อเป็นโรงเรียนสตรีลพบุรี เทพสตรีวิทยาลัย เปิดสอนแผนกอนุบาล มัธยมและฝึกหัดครูในหลักสูตรประกาศนียบัตรครูมูล (ครู ป.) พ.ศ. 2501 โรงเรียนเทพสตรีวิทยาลัยได้เป็นหนึ่งในห้าแห่งแรกที่เลื่อนฐานะเป็นวิทยาลัยครู มีชื่อว่าวิทยาลัยครูเทพสตรี เปิดสอนหลักสูตร ป.กศ., ป.กศ.สูง พ.ศ. 2517 เปิดสอนหลักสูตรครุศาสตร์ระดับปริญญาตรี (ค.บ.) และเมื่อได้เลื่อนฐานะเป็นสถาบันอุดมศึกษาในปี 2518 ตามพระราชบัญญัติวิทยาลัยครู พ.ศ. 2518 วิทยาลัยครูสามารถจัดการฝึกหัดครูระดับปริญญาตรี

พ.ศ. 2535 วิทยาลัยครูเทพสตรีเปลี่ยนชื่อเป็นสถาบันราชภัฏเทพสตรี พระบาทสมเด็จพระเจ้าอยู่หัวฯ ทรงพระกรุณาโปรดเกล้าฯ พระราชทานนามใหม่แก่วิทยาลัยครูทั่วประเทศว่าสถาบันราชภัฏ (RAJABHAT INSTITUTE) เมื่อวันที่ 14 กุมภาพันธ์ 2535 หลังจากนั้นอีก 3 ปี ได้มีการร่างพระราชบัญญัติสถาบันราชภัฏของรัฐสภา และประกาศในราชกิจจานุเบกษา เล่มที่ 112 ตอนที่ 4 ก

ลงวันที่ 24 มกราคม พ. ศ. 2538 พระราชบัญญัติสถาบันราชภัฏนี้จึงมีผลให้วิทยาลัยครูเทพสตรี เปลี่ยนชื่อเป็นสถาบันราชภัฏเทพสตรีและมหาวิทยาลัยราชภัฏเทพสตรีเป็นสถาบันอุดมศึกษาเพื่อพัฒนาท้องถิ่น

3. ปรัชญา วิสัยทัศน์ พันธกิจ วัตถุประสงค์

มหาวิทยาลัยราชภัฏเทพสตรี กำหนดปรัชญา วิสัยทัศน์ พันธกิจ และวัตถุประสงค์ ดังนี้

3.1. ปรัชญา มหาวิทยาลัยราชภัฏเทพสตรี เป็นสถาบันอุดมศึกษามุ่งความเป็นเลิศทางวิชาการบนพื้นฐานแห่งคุณธรรม ร่วมชี้นำการพัฒนาท้องถิ่นและสังคม

3.2. วิสัยทัศน์ มหาวิทยาลัยราชภัฏเทพสตรี จะเป็นมหาวิทยาลัยชั้นนำมีฐานะเป็นนิติบุคคลเป็นศูนย์กลางวิชาการสากล และภูมิปัญญาท้องถิ่นในเขตภาคกลางตอนบน มีความพร้อมทั้งด้านบุคลากร อาคารสถานที่ เทคโนโลยี งบประมาณ และระบบบริหารและการจัดการ มีความสัมพันธ์กับท้องถิ่น สามารถจัดการศึกษาวิชาการชั้นสูงทั้งระดับปริญญาตรี และสูงกว่าปริญญาตรี อย่างมีคุณภาพในหลายรูปแบบ และหลากหลายสาขาวิชา ผลงานวิจัยและผลการปฏิบัติพันธกิจทุกด้านเป็นประโยชน์ต่อการพัฒนาท้องถิ่นและประเทศชาติ

3.3. พันธกิจ มหาวิทยาลัยราชภัฏเทพสตรี เป็นสถาบันอุดมศึกษาเพื่อพัฒนาท้องถิ่นเน้นพันธกิจด้านการให้การศึกษาวิชาการและวิชาชีพชั้นสูง การผลิตครูและส่งเสริมวิทยฐานะครู การบริการวิชาการแก่สังคม การทำวิจัย ปรับปรุงถ่ายทอดและพัฒนาเทคโนโลยี และการทำนุบำรุงศิลปวัฒนธรรม

3.4. วัตถุประสงค์ เพื่อให้สอดคล้องกับปรัชญา วิสัยทัศน์ และพันธกิจที่กำหนด มหาวิทยาลัยมีวัตถุประสงค์ (1) เพื่อผลิตบัณฑิตสาขาวิชาต่าง ๆ ทั้งระดับปริญญาตรีและสูงกว่าปริญญาตรี สนองความต้องการของท้องถิ่นและสังคมอย่างมีคุณภาพและคุณ (2) เพื่อเป็นแหล่งบริการศึกษาค้นคว้า บริการวิชาการสาขาต่าง ๆ ที่จะช่วยส่งเสริมการพัฒนาทรัพยากรและสังคมรวมทั้งเป็นศูนย์กลางเชื่อมต่อและสะท้อนแนวคิดในระดับท้องถิ่น ระดับชาติ และระดับนานาชาติ (3) เพื่อเป็นศูนย์กลางการค้นคว้าวิจัยทางวิชาการทุกสาขาวิชา โดยเฉพาะอย่างยิ่งที่เกี่ยวข้องกับวิถีชีวิตของประชาชนในเขตภาคกลางตอนบน ประสานงานให้บริการความรู้และสารสนเทศการวิจัย (4) เพื่ออนุรักษ์ ส่งเสริม เผยแพร่และพัฒนาศิลปวัฒนธรรม โดยมุ่งเน้นการบูรณาการวัฒนธรรมท้องถิ่นเข้ากับวัฒนธรรมของชาติและวัฒนธรรมสากลให้เกิดประโยชน์ในการดำรงชีวิตของบุคคลในท้องถิ่น

4. คุณลักษณะบัณฑิตที่พึงประสงค์

สภาประจํามหาวิทยาลัยราชภัฏเทพสตรี ได้กำหนดกรอบคุณลักษณะที่พึงประสงค์ของบัณฑิตไว้ ดังนี้

1. คุณธรรม จริยธรรม และจรรยาบรรณแห่งวิชาการ มีจิตสำนึกในความเป็นไทย มีความรักและผูกพันต่อท้องถิ่นและมีความซาบซึ้งในศิลปวัฒนธรรมไทย
2. มีความรู้ความสามารถในสาขาวิชาการหรือวิชาชีพ ความสามารถในการคิด การวิเคราะห์ อย่างมีเหตุผล มีความสามารถในการประยุกต์ทฤษฎีและหลักการสู่การปฏิบัติ มีความสามารถในการศึกษาค้นคว้าและเรียนรู้ด้วยตนเอง โดยมีความรู้ภาษาต่างประเทศอย่างน้อย 1 ภาษาและมีความสามารถในการใช้คอมพิวเตอร์
3. เห็นประโยชน์ของส่วนร่วม รู้จักอนุรักษ์สิ่งแวดล้อม ทำงานร่วมกันเป็นกลุ่มได้ดี มีความรับผิดชอบ ชยัน อดทน พึ่งตนเองได้ และมีความเป็นผู้นำ
4. มีสุขภาพดีทั้งกายและจิตใจ มีบุคลิกภาพดี

5. โครงสร้างการบริหารงานมหาวิทยาลัยราชภัฏเทพสตรี

มหาวิทยาลัยราชภัฏเทพสตรี ได้แบ่งการบริหารงานในมหาวิทยาลัยกับคณะ/สำนัก ออกเป็น 16 หน่วยงานประกอบด้วย 4 คณะ คือ คณะวิทยาศาสตร์และเทคโนโลยี คณะครุศาสตร์ คณะมนุษยศาสตร์และสังคมศาสตร์ และคณะวิทยาการจัดการ และ 2 โครงการจัดตั้งคณะ คือ โครงการจัดตั้งคณะวิศวกรรมศาสตร์และเทคโนโลยี และโครงการจัดตั้งคณะเทคโนโลยีสารสนเทศ มีหน่วยงานสนับสนุน 10 หน่วยงาน คือ บัณฑิตวิทยาลัย สำนักงานอธิการบดี สำนักวางแผนและพัฒนา สำนักกิจการนักศึกษา สำนักวิทยบริการ สำนักวิจัยและบริการวิชาการ สำนักศึกษาการพัฒนาท้องถิ่น สำนักศิลปวัฒนธรรม สำนักส่งเสริมวิชาการ และสำนักคอมพิวเตอร์ ดังเสนอในแผนภูมิโครงสร้างการบริหารงานมหาวิทยาลัยราชภัฏเทพสตรี

6. เป้าหมายของมหาวิทยาลัย

ด้านการบริหาร มหาวิทยาลัยราชภัฏเทพสตรี เป็นสถาบันการศึกษาที่เป็นส่วนราชการของ รัฐอยู่ในกำกับของรัฐปี พ.ศ. 2538 และปี พ.ศ. 2547 เป็นมหาวิทยาลัย เมื่อมีความพร้อมและมีระบบบริหารจัดการที่มีประสิทธิภาพและเป็นองค์กรแห่งการเรียนรู้ภายในปี พ.ศ. 2554 ทุกหน่วยงานมีการศึกษาประเมินตนเองปีละ 1 ครั้งมหาวิทยาลัยได้รับการรับรองคุณภาพมาตรฐานการศึกษาจาก

หน่วยงานภายนอกในปี 2547 มีระบบเครือข่ายคอมพิวเตอร์ ทุกหน่วยงาน มีอาคารสถานที่ วัสดุ เพียงพอต่อการเรียนการสอนภายในปี 2550 และมีพื้นที่สำหรับการตั้งวิทยาเขตใหม่ไม่น้อยกว่า 500 ไร่

ด้านบุคลากร สัดส่วนคุณวุฒิของอาจารย์ประจำระหว่างปริญญาเอก : โท : ปริญญาตรี ในแผนพัฒนาการศึกษาระยะที่ 9 มีสัดส่วนเป็นร้อยละ 15 : 70 : 15 เมื่อสิ้นสุดแผนพัฒนาการศึกษา อาจารย์มีตำแหน่งทางวิชาการ ศ. : รศ. : ผศ. : อ. เป็นร้อยละ 1 : 12 : 45 : 42 และอาจารย์ทุกคนผ่านการฝึกอบรม การประเมินผลจนใช้เทคโนโลยีเพื่อการเรียนการสอน การวิจัย และการพัฒนาได้

ด้านการวิจัย อาจารย์ร้อยละ 30 ได้รับการอบรมด้านการวิจัย มีการวิจัยสร้างองค์ความรู้ใหม่อย่างน้อย 15 เรื่อง/ปี มีผลงานการวิจัยท้องถิ่น 15 เรื่อง/ปี มีผลงานการวิจัยด้านวิทยาศาสตร์ปีละ 15 เรื่องและอาจารย์และนักศึกษามีผลงานการวิจัยเกี่ยวกับท้องถิ่นไม่น้อยกว่าปีละ 1 เรื่อง

ด้านการบริการวิชาการ มหาวิทยาลัยอบรม พัฒนาศักยภาพ ด้านความรู้ ความสามารถให้บุคลากรขององค์กรท้องถิ่นไม่น้อยกว่า 10 ครั้ง/ปี มหาวิทยาลัยเป็นผู้นำด้านการบริการวิชาการแก่ชุมชน โดยการจัดสัมมนาให้กับชุมชนท้องถิ่นไม่น้อยกว่า 1 ครั้ง/ปี ฝึกอบรมพัฒนาครูและบุคลากรทางการศึกษาให้มีสมรรถภาพและศักยภาพในวิชาชีพ สามารถนำไปใช้ปฏิบัติหน้าที่อย่างมีประสิทธิภาพ อย่างน้อยปีละ 6 ครั้ง มีระบบข้อมูลท้องถิ่นครอบคลุมทุกด้าน และมหาวิทยาลัยบริการวิชาการความรู้ในการแก้ปัญหาสุขภาพจิตและโรคเอดส์ ได้อย่างน้อย 5 ครั้ง /ปี

ด้านการศึกษา มีการพัฒนารูปแบบการจัดการศึกษาและหลักสูตรที่หลากหลาย สามารถตอบสนองต่อความต้องการของท้องถิ่น โดยมีหลักสูตรพัฒนาใหม่ 6 หลักสูตร และหลักสูตรปรับปรุง 15 หลักสูตร ดำเนินการบนพื้นฐานการประเมินผลและความต้องการของท้องถิ่นและสามารถเปิดสอนระดับปริญญาโท

ด้านนักศึกษาและคุณภาพบัณฑิต สามารถรับนักศึกษาภาคปกติสาขาการศึกษา 320 คน สาขาวิทยาศาสตร์ 600 คน และสาขาศิลปศาสตร์ 640 คนในปี 2549 และบัณฑิตมีคุณลักษณะมาตรฐานตามมหาวิทยาลัยกำหนด

7. โครงสร้างหลักสูตรและโปรแกรมการเรียนการสอน

มหาวิทยาลัยราชภัฏเทพสตรีมีการจัดการศึกษาดังแต่ระดับอนุปริญญาจนถึงระดับปริญญาโทในปีการศึกษา 2546 ได้เปิดทำการสอน 4 สาขาวิชา จำนวน 64 โปรแกรมวิชา โดยเปิดสอน

ระดับอนุปริญญา 9 โปแกรมวิชา ระดับปริญญาตรี 62 โปแกรมวิชา ระดับประกาศนียบัตรบัณฑิต 1 โปแกรมวิชา และระดับปริญญาโท 3 โปแกรมวิชา จำแนกเป็นสาขาวิชาการศึกษา เปิดสอนทั้งสิ้น 29 โปแกรมวิชา สาขาวิชาวิทยาศาสตร์ จำนวน 17 โปแกรมวิชา สาขาวิชาศิลปศาสตร์ จำนวน 14 โปแกรมวิชา และสาขาบริหารธุรกิจ จำนวน 15 โปแกรมวิชา

8. จำนวนนักศึกษาและบุคลากร

1. จำนวนนักศึกษา ปีการศึกษา 2546 มหาวิทยาลัยราชภัฏเทพสตรีมีนักศึกษาทั้งสิ้น 7,078 คน จำแนกเป็น นักศึกษาภาคปกติ 1,894 คน ประกอบด้วยนักศึกษาสาขาการศึกษา 1,123 คน สาขาวิทยาศาสตร์ 679 คน และสาขาศิลปศาสตร์ 849 คน นักศึกษาภาค กศ. บป. 4,085 คน นักศึกษาระดับบัณฑิตศึกษา 613 คน ประกอบด้วย นักศึกษาปริญญาโท 476 คน และนักศึกษาระดับประกาศนียบัตรศึกษา 137 คน

นักเรียนสาธิต 486 คน ประกอบด้วย มัธยมศึกษาตอนต้น 399 คน มัธยมศึกษาตอนปลาย 87 คน

2. จำนวนบุคลากร มหาวิทยาลัยมีบุคลากรจำนวนทั้งสิ้น 457 คน จำแนกเป็น ข้าราชการครู 203 คน ข้าราชการพลเรือน 12 คน อาจารย์อัตราจ้าง 37 คน อาจารย์ชาวต่างชาติ 7 คน ลูกจ้างประจำ 38 คน และลูกจ้างชั่วคราว 160 คน

9. งบประมาณดำเนินการ

ปี 2546 มหาวิทยาลัยราชภัฏเทพสตรีมีงบประมาณดำเนินงาน จำแนกเป็นงบประมาณแผ่นดินรวมทั้งหมด 87,187,600 บาท และเงินนอกงบประมาณ ภาคปกติ 32,943,030 บาท และภาค กศ.บป. 35,093,600 บาท

มาตรฐานการประเมินคุณภาพภายนอกระดับอุดมศึกษาและการตรวจเยี่ยม

มาตรฐานการประเมินคุณภาพภายนอก ประกอบด้วย 8 มาตรฐาน ได้แก่

1. มาตรฐานด้านคุณภาพบัณฑิต
2. มาตรฐานด้านการเรียนรู้
3. มาตรฐานด้านการสนับสนุนการเรียนรู้
4. มาตรฐานด้านการวิจัยและงานสร้างสรรค์
5. มาตรฐานด้านบริการวิชาการ
6. มาตรฐานด้านการทำนุบำรุงศิลปวัฒนธรรม
7. มาตรฐานด้านการบริหารจัดการ
8. มาตรฐานด้านระบบการประกันคุณภาพภายใน

คณะกรรมการประเมินคุณภาพภายนอก ประกอบด้วย

1. ผู้ช่วยศาสตราจารย์ ดร.สมศักดิ์	ทองเอก	ประธานกรรมการ
2. อาจารย์ ดร.สายหยุด	จำปาทอง	กรรมการ
3. รองศาสตราจารย์ ดร.ชนศักดิ์	บ้ายเที่ยง	กรรมการ
4. ผู้ช่วยศาสตราจารย์ นายแพทย์เอื้อพงศ์	จตุรธีร	กรรมการ
5. ผู้ช่วยศาสตราจารย์ ดร.กฤษดา	กรุดทอง	กรรมการและเลขานุการ
6. นางสาวสุนทรี	พัชรประทีป	ผู้ช่วยเลขานุการ

กระบวนการตรวจเยี่ยมและประเมินคุณภาพภายนอกปีการศึกษา 2547

คณะผู้ประเมิน ดำเนินการตามขั้นตอน ดังนี้

1. ขั้นตอนก่อนการตรวจเยี่ยม

คณะผู้ประเมิน ได้มีการประชุม 1 ครั้ง เพื่อร่วมกันพิจารณารายงานการประเมินตนเองของมหาวิทยาลัย กำหนดวันเวลาและตารางการตรวจเยี่ยม และวางแผนการตรวจเยี่ยม 3 วัน

2. ระหว่างการตรวจเยี่ยม

คณะผู้ประเมินได้เดินทางไปตรวจเยี่ยมมหาวิทยาลัยเป็นเวลา 3 วัน คือ วันที่ 20-22 กันยายน 2547 ที่มหาวิทยาลัยราชภัฏเทพสตรี จังหวัดลพบุรี เพื่อรับฟังการบรรยายสรุป ตรวจสอบเอกสาร ตรวจเยี่ยมหน่วยงานระดับศูนย์สำนักและคณะวิชา และสัมภาษณ์ผู้มีส่วนเกี่ยวข้อง

3. หลังการตรวจเยี่ยม

คณะผู้ประเมินมีการประชุม 1 ครั้ง เพื่อจัดทำร่างรายงานการประเมินมหาวิทยาลัยราชภัฏเทพสตรี ตามรูปแบบที่ สมศ. กำหนดและเสนอต่อมหาวิทยาลัยและ สมศ. เพื่อให้การรับรองผล

ผลการประเมินคุณภาพภายนอกตามมาตรฐาน

มาตรฐานที่ 1 มาตรฐานด้านคุณภาพบัณฑิต

ผลการดำเนินงาน

จากการประเมินพบว่ามหาวิทยาลัยมีนโยบายและแผนงานติดตามผลการดำเนินงานของบัณฑิตอยู่แล้ว พร้อมทั้งได้จัดทำรายงานตามผลผู้สำเร็จการศึกษาระดับปริญญาตรีอย่างต่อเนื่อง โดยสำรวจจากผู้สำเร็จการศึกษา อีกทั้งมีความประสงค์จะให้มหาวิทยาลัยเพิ่มความรู้ ทักษะ และลักษณะนิสัยตามความต้องการของผู้ใช้และสังคม

มหาวิทยาลัยยังไม่มีผลการดำเนินงานในการส่งบทความตีพิมพ์เผยแพร่ในวารสารระดับชาติหรือนานาชาติ แต่จากการสัมภาษณ์อาจารย์ พบว่า บัณฑิตบางคนได้เผยแพร่ผลงานโดยเขียนเป็นบทความในวารสารที่คุ้นเคยกับบรรณาธิการและมหาวิทยาลัยได้เผยแพร่ให้ในวารสารวิชาการของคณะครุศาสตร์และวารสารของบัณฑิตวิทยาลัย โดยยังไม่ได้เผยแพร่ในวงการวิชาการภายนอกนัก

ข้อเสนอแนะในการพัฒนา

1. มหาวิทยาลัยควรมีการสำรวจผลบัณฑิตที่มีงานทำ กำลังหางาน ศึกษาต่อหรือกรณีอื่น ๆ เพื่อที่จะได้ข้อมูลมาประกอบในการจัดแนะแนว แนะนำอาชีพ และศึกษาต่อให้กว้างขวางยิ่งขึ้น
2. มหาวิทยาลัยควรมีการสำรวจความพึงพอใจ/ความต้องการของผู้ใช้เป็นระยะ ๆ เพื่อที่ในแต่ละคณะจะได้ทำข้อมูลมาใช้ในการปรับปรุงหลักสูตร/กิจกรรมและอื่น ๆ เพื่อสนองความพึงพอใจ/ความต้องการของผู้ใช้ในแต่ละโปรแกรมวิชา
3. มหาวิทยาลัยควรดำเนินการสนับสนุนให้มีการจัดพิมพ์และเผยแพร่บทความจากวิทยานิพนธ์ในรูปแบบต่าง ๆ มากยิ่งขึ้น เช่น สานามวิชาการนอกมหาวิทยาลัยและ website เป็นต้น

มาตรฐานที่ 2 มาตรฐานด้านการเรียนรู้

ผลการดำเนินงาน

จากการประเมินพบว่า มหาวิทยาลัยมีการปฏิรูปการเรียนรู้ที่เน้นผู้เรียนเป็นสำคัญ ทุกคณะมีนโยบายและแผนปฏิบัติที่ให้ผู้เรียนเป็นศูนย์กลางการเรียนรู้ โดยจัดเปิดรายวิชาเสรีที่ให้นักศึกษาเลือกเรียนตามความต้องการ กระบวนการจัดการเรียนการสอน อาจารย์เน้นให้นักศึกษามีส่วนร่วมในการเรียนและให้นักศึกษามีการค้นคว้าวิจัยตนเอง

คณะต่าง ๆ ได้สำรวจความพึงพอใจของนักศึกษาต่อประสิทธิภาพของอาจารย์ผู้สอนอย่างต่อเนื่อง และจากการสัมภาษณ์นักศึกษาและกรรมการสภานักศึกษา นักศึกษามีความพึงพอใจต่อประสิทธิภาพการสอนความรับผิดชอบของอาจารย์ในระดับสูง

ทุกคณะมีคณะกรรมการนักศึกษาและจัดกิจกรรม/โครงการในรูปแบบของชมรมต่าง ๆ โดยนักศึกษาแต่ละคนเป็นสมาชิกชมรม 1 ชมรม และเป็นสมาชิกสมทบชมรมอื่นได้ แต่ยังไม่มียางานสถิติจำนวนกิจกรรม/โครงการของงานกิจการนักศึกษาต่อจำนวนนักศึกษา อย่างไรก็ตามจากการเยี่ยมสำนักกิจการนักศึกษารายกว่านักศึกษาแต่ละคนและทุกคนเข้าร่วมกิจกรรม/โครงการทุกคน

ผลงานวิจัยที่เกี่ยวข้องกับการพัฒนาการเรียนรู้อย่างไม่มีปรากฏในรายงานประเมินตนเอง จากการเยี่ยมชมคณะต่าง ๆ ข้อมูลที่ได้คือ การวิจัยเพื่อพัฒนาการเรียนรู้นี้น้อยมาก

ข้อเสนอแนะในการพัฒนา

1. มหาวิทยาลัยควรประเมินผลการจัดกระบวนการเรียนรู้เพื่อพัฒนาคุณภาพการเรียนรู้อย่างต่อเนื่องและเปิดโอกาสให้นักศึกษามีส่วนร่วมในการเรียนมากยิ่งขึ้นและในหลายรูปแบบ เช่น การศึกษาอิสระ การนำปัญหาเป็นศูนย์กลางการเรียน เป็นต้น

2. โดยภาพรวมนักศึกษาปัจจุบันและศิษย์เก่ามีความพึงพอใจต่อการปฏิบัติต่ออาจารย์ผู้สอน อย่างไรก็ตามมหาวิทยาลัยควรจัดการประเมินอย่างต่อเนื่องและเพื่อให้ครูอาจารย์พัฒนาการเรียนการสอนให้มีประสิทธิภาพสูงขึ้นอย่างต่อเนื่อง

3. สำนักกิจการนักศึกษาควรประมวลข้อมูลจำนวนกิจกรรม/โครงการของงานกิจการศึกษาทุกปีและประเมินการจัดกิจกรรม/โครงการเพื่อทราบผลอันจะได้นำมาพัฒนานักศึกษาในอนาคต

4. มหาวิทยาลัยควรควรสนับสนุนให้นักศึกษาปกติและภาคสมทบมีปฏิสัมพันธ์ระหว่างกันเพิ่มขึ้น

5. มหาวิทยาลัยควรส่งเสริมและสนับสนุนการวิจัยเพื่อพัฒนาการเรียนรู้นี้ให้ทั่วถึงทุกคณะเพื่อที่อาจารย์จะได้นำความรู้ที่ได้จากการวิจัยไปใช้ในการพัฒนาการเรียนการสอน โดยจัดให้คณะครุศาสตร์อาจจะเป็นต้นแบบและเป็นพี่เลี้ยงในการวิจัยพัฒนาการเรียนการสอนแก่คณะอื่น ๆ

มาตรฐานที่ 3 มาตรฐานด้านการสนับสนุนการเรียนรู้

ผลการดำเนินงาน

จากการประเมินพบว่า ยังไม่สามารถประเมินจำนวนนักศึกษาต่ออาจารย์ได้ เพราะยังขาดข้อมูลจากคณะเทคโนโลยีสารสนเทศอีกคณะหนึ่ง อย่างไรก็ตามถ้าใช้นักศึกษาหัวจริง 4,375 คน มหาวิทยาลัยจะมีสัดส่วนนักศึกษาต่ออาจารย์ประจำเท่ากับนักศึกษา 21.55 คนต่ออาจารย์ 1 คน

ยังไม่มีข้อมูลเพียงพอที่จะคำนวณงบประมาณดำเนินการจริงต่อนักศึกษาเต็มเวลาเทียบเท่าได้ มหาวิทยาลัยมีอาจารย์วุฒิปริญญาเอกร้อยละ 7.65 ของอาจารย์ทั้งหมด

มหาวิทยาลัยมีเครื่องคอมพิวเตอร์เพื่อการเรียนการสอนจำนวน 440 เครื่อง คิดเป็นนักศึกษา 10 คนต่อคอมพิวเตอร์ 1 เครื่อง ถือว่าอยู่ในเกณฑ์มาตรฐานระดับชาติ 4-11 คน/เครื่อง

มหาวิทยาลัยจัดค่าใช้จ่ายทั้งหมดที่ใช้ในระบบห้องสมุดและศูนย์สารสนเทศเท่ากับ 169.92 บาท/นักศึกษา 1 คน ยังถือว่าต่ำมาก ตามเกณฑ์มาตรฐานระดับชาติ ควรเท่ากับ 600 – 1,100 บาท/คน

จุดเด่น

มหาวิทยาลัยสามารถดำเนินการจัดการสนับสนุนการเรียนรู้ได้ตามแผนและดีกว่าแผนที่กำหนดไว้

มหาวิทยาลัยจัดให้มีคอมพิวเตอร์บริการพอเพียงตามมาตรฐาน

จุดที่ควรพัฒนา

การคำนวณนักศึกษาเต็มเวลาควรจะคำนวณจากสูตรที่กำหนดให้ไม่ควรใช้นักศึกษาหัวจริง มหาวิทยาลัยยังได้รับการจัดสรรงบประมาณแผ่นดินได้ค่อนข้างน้อย

อาจารย์ประจำที่มีวุฒิปริญญาเอกหรือเทียบเท่ายังต่ำกว่าเกณฑ์มาตรฐานระดับชาติ คือ ร้อยละ 30

จำนวนเครื่องคอมพิวเตอร์เมื่อดูเป็นรายคณะยังมีหลายคณะไม่อยู่ในเกณฑ์มาตรฐาน มีเพียงคณะเดียวที่อยู่ในเกณฑ์มาตรฐานคือ คณะเทคโนโลยีสารสนเทศ

ค่าใช้จ่ายทั้งหมดที่ใช้ในระบบห้องสมุดและศูนย์สารสนเทศต่อจำนวนนักศึกษาเต็มเวลาเทียบเท่ายังห่างมาตรฐานระดับชาติมากเกินไป

ข้อเสนอแนะในการพัฒนา

1. ควรคำนวณจำนวนนักศึกษาแบ่งตามโครงการปกติ (ที่ได้รับงบประมาณจากรัฐบาล) และโครงการพิเศษต่างๆ(ไม่ได้รับงบประมาณ)โดยคำนวณแบ่งแยกตั้งแต่หน่วยงานระดับคณะและระดับมหาวิทยาลัย
2. ควรคำนวณอัตราส่วน 2 ชนิดคือ FTES นักศึกษาปกติ : อาจารย์และ FTES ของนักศึกษาโครงการพิเศษ : อาจารย์
3. ไม่ควรแบ่งสัดส่วนปริญญาตรี ปริญญาโท ปริญญาเอก (ตามเอกสาร) เนื่องจากสูตรการคำนวณ FTES สามารถนำทุกระดับมารวมกันได้
4. งบประมาณดำเนินการจริงต่อนักศึกษาเต็มเวลาเทียบเท่าอาจจะต้องระบุให้ชัดเจนว่า รวมครุภัณฑ์และสิ่งก่อสร้างหรือไม่ คิดค่าเสื่อมราคาหรือไม่ รวมงบรายได้ของมหาวิทยาลัยหรือไม่
5. อาจารย์ประจำที่มีวุฒิปริญญาเอกหรือเทียบเท่าควรมีการจัดทำแผนการพัฒนาเพื่อให้ได้ตามมาตรฐานระดับชาติโดยมีระยะเวลาที่กำหนดไว้ในแผนที่ชัดเจน
6. มหาวิทยาลัยควรเพิ่มจำนวนคอมพิวเตอร์ที่ใช้ในการเรียนการสอนต่อจำนวนนักศึกษาเต็มเวลาเทียบเท่าสำหรับคณะที่ยังไม่เป็นไปตามมาตรฐาน
7. ค่าใช้จ่ายทั้งหมดที่ใช้ในระบบห้องสมุดและศูนย์สารสนเทศ ยังหาที่มาของตัวเลข 169.92 ไม่พบ ควรแสดงที่มาของการคำนวณให้ชัดเจน
8. ควรเพิ่มงบประมาณในเรื่องนี้ให้มากเป็นการเร่งด่วน

มาตรฐานที่ 4 มาตรฐานด้านการวิจัยและงานสร้างสรรค์

ผลการดำเนินงาน

จากการประเมินพบว่า อาจารย์ของมหาวิทยาลัยมีการตีพิมพ์บทความวิจัยมีการเผยแพร่ในระดับหนึ่ง ควรระบุว่าการเผยแพร่แบบใด ถึงแม้ว่า ไม่ได้ระดับเกณฑ์ก็ควรระบุไว้ด้วย งานวิจัยที่นำไปใช้ประโยชน์ในงานวิจัยอื่นหรือในการเรียนการสอนหรือในวงธุรกิจอุตสาหกรรมหรือการพัฒนาประเทศมีการนำไปใช้ค่อนข้างน้อย และยังไม่ระบุจำนวนที่ชัดเจน

โดยภาพรวมมหาวิทยาลัยได้รับเงินสนับสนุนเงินวิจัยจากภายนอกเท่ากับ 900 บาทต่ออาจารย์คน แต่ยังมีบางคณะยังไม่มีการวิจัยจากภายนอกเลย ซึ่งถือว่ายังน้อยมาก ส่วนเงินทุนวิจัยของมหาวิทยาลัยมีงบประมาณสนับสนุนเพื่อการวิจัยและสร้างนักวิจัยใหม่ครบทุกคณะ แต่ยังคงขาดข้อมูลว่าปีละเท่าใด และได้มีการคำนวณสัดส่วนไว้ในระดับคณะทุกคณะ จำนวนเงินสนับสนุนงานวิจัย

ของมหาวิทยาลัยเท่ากับ 900 บาทต่ออาจารย์ 1 คน ซึ่งไม่น่าจะถูกต้องที่จะได้เท่ากับงบประมาณสนับสนุนจากภายนอก

จุดเด่น

มีงานวิจัยที่ตอบสนองกับชุมชนเป็นส่วนใหญ่ถือว่ามีแนวโน้มที่ทำได้ในทิศทางของวิสัยทัศน์มหาวิทยาลัย และมีการกำหนดเป้าหมายจำนวนงานวิจัยในอนาคตไว้ชัดเจน มหาวิทยาลัยเริ่มจัดให้มีการอบรมด้านการวิจัยให้กับมหาวิทยาลัยและมหาวิทยาลัยมีการตั้งงบประมาณสนับสนุนการวิจัยต่อไป

จุดที่ควรพัฒนา

งานวิจัยที่ตีพิมพ์ในระดับชาติยังไม่มี งานวิจัยที่ประยุกต์ไปใช้ประโยชน์มีจำนวนน้อย งบประมาณสนับสนุนงานวิจัยจากภายนอกยังน้อยมาก ส่วนงบประมาณสนับสนุนวิจัยของมหาวิทยาลัยยังไม่เพียงพอ

ข้อเสนอแนะในการพัฒนา

1. ผลงานวิจัยควรเผยแพร่ในวารสารที่มีกรรมกรการถ่วงถ่วง ถึงแม้ว่าจะไม่ได้อยู่ในระดับชาติก็สามารถนำมาอ้างอิงในเรื่องการเผยแพร่ได้
 2. ควรมีการสำรวจความต้องการในท้องถิ่น/ชุมชนอย่างเป็นระบบ และนำมาจัดทำเป็นแผนงานวิจัยของมหาวิทยาลัย โดยให้คณะที่เกี่ยวข้องนำมาเขียนโครงการวิจัยย่อย ๆ เพื่อของงบประมาณ เช่น ในจังหวัดลพบุรียังมีปัญหาน้ำนํมโค คุณภาพของดินสอพอง เป็นต้น
 3. ควรมีเอกสารรวบรวมแหล่งทุน และแนวทางในการเขียนโครงการวิจัยเพื่อขอทุนในแต่ละแห่งพร้อมระยะเวลาที่ต้องส่งโครงการในแต่ละแห่ง
 4. ควรมีการอบรมเชิงปฏิบัติการ เขียนโครงการวิจัยโดยมุ่งเน้นให้ผลการอบรมมีโครงการวิจัยออกมาพร้อมที่จะนำไปใช้เป็นแนวทางในการของงบประมาณได้
 5. งบประมาณในส่วนของมหาวิทยาลัยเอง น่าจะสนับสนุนเฉพาะนักวิจัยรุ่นใหม่ และให้นิยามของคำว่า นักวิจัยรุ่นใหม่ที่ชัดเจน
 6. นักวิจัยรุ่นเก่าควรทำหน้าที่เป็นที่เลี้ยง ควรของงบประมาณสนับสนุนจากภายนอก โดยพยายามทำงานวิจัยเป็นทีมประกอบด้วยนักวิจัยหลาย ๆ สาขา
- มาตรฐานที่ 5 มาตรฐานด้านการบริการวิชาการ

ผลการดำเนินงาน

จากการประเมินพบว่า มหาวิทยาลัยราชภัฏเทพสตรี มีการจัดกิจกรรม/โครงการที่ให้บริการวิชาการแก่สังคมและชุมชนไม่ว่าจะเป็นระดับคณะวิชา และสำนัก แต่จำนวนกิจกรรมในภาพรวมยังมีน้อย โดยเฉพาะกิจกรรมในระดับคณะ

การได้รับเชิญเป็นกรรมการวิชาชีพหรือกรรมการวิทยานิพนธ์ พบว่า จำนวนการให้บริการวิชาการในลักษณะนี้ยังมีน้อยเมื่อเทียบกับจำนวนอาจารย์และสถานภาพของมหาวิทยาลัยในฐานะที่เป็นมหาวิทยาลัยของท้องถิ่น

จุดเด่น

มหาวิทยาลัยมีการบริการวิชาการเป็นประโยชน์ต่อประชาชนในท้องถิ่น และหน่วยงานราชการ เช่น ตำรวจตระเวนชายแดน อย่างไรก็ตามจำนวนกิจกรรมในภาพรวมยังมีจำนวนน้อย โดยเฉพาะกิจกรรมในระดับคณะ

ข้อเสนอแนะในการพัฒนา

1. ผสมผสานกิจกรรมบริการวิชาการและกิจกรรมการเรียนการสอนของนักศึกษาเข้ากับกิจกรรมของมหาวิทยาลัย/คณะให้มากขึ้น
2. เนื่องจากมหาวิทยาลัยตั้งอยู่ในพื้นที่ที่สามารถให้บริการวิชาการแก่ประชาชนหลายจังหวัดในภาคกลางของประเทศ จึงมีศักยภาพสูงที่จะปรับปรุงพัฒนาและขยายรูปแบบการให้บริการวิชาการให้เป็นแหล่งรายได้สำคัญ เช่น การฝึกอบรมระยะสั้นหรือประชุมสัมมนาหัวข้อ/เรื่องที่ตรงกับความต้องการของภาคธุรกิจ และหน่วยงานราชการ การบริการวิชาการในลักษณะวิจัยและพัฒนาแก่ภาคธุรกิจหรือโครงการใหญ่ ๆ ของภาครัฐ

มาตรฐานที่ 6 มาตรฐานด้านการทำนุบำรุงศิลปวัฒนธรรม

ผลการดำเนินงาน

จากการประเมิน พบว่ามหาวิทยาลัยมีการกำหนดวัตถุประสงค์ไว้ชัดเจนในการอนุรักษ์ส่งเสริมเผยแพร์และพัฒนาศิลปวัฒนธรรม โดยเน้นวัฒนธรรมท้องถิ่น ประกอบกับมีหน่วยงานรับผิดชอบโดยตรงคือ สำนักศิลปวัฒนธรรม จึงมีกิจกรรม/โครงการในระดับมหาวิทยาลัยเป็นส่วนสำคัญ กิจ

กรรมส่วนใหญ่ที่สำนักจัดขึ้นพยายามเปิดโอกาสให้นักศึกษา บุคลากรและประชาชนเข้าร่วมกิจกรรม และมีบางกิจกรรมได้มอบหมายให้นักศึกษาเป็นกำลังสำคัญในการจัด มีการศึกษา รวบรวมและวิจัยเกี่ยวกับศิลปวัฒนธรรมเป็นระยะ ๆ และจังหวัดลพบุรีมีประวัติศาสตร์ ภูมิหลังและวัฒนธรรมน่าสนใจ สำนักศิลปวัฒนธรรมจัดทำโครงการพัฒนาและสร้างมาตรฐานศิลปวัฒนธรรม จำนวน 8 โครงการ

จุดเด่น

มหาวิทยาลัยมีหน่วยมีความรับผิดชอบเรื่องนี้โดยตรง คือสำนักศิลปวัฒนธรรม

จุดที่ควรพัฒนา

หน่วยงานนี้ยังได้รับการสนับสนุนไม่เพียงพอ ทั้งงบประมาณ บุคลากรและสถานที่

ข้อเสนอแนะในการพัฒนา

1. งานศึกษาวิจัยศิลปวัฒนธรรมและภูมิปัญญาท้องถิ่นยังมีน้อย ขาดเงินทุนสนับสนุน มหาวิทยาลัยและสำนักควรแสวงหาแหล่งทุนสนับสนุนจากหน่วยงานภายนอกที่เกี่ยวข้องกับเรื่องศิลปวัฒนธรรม
2. มหาวิทยาลัยควรสนับสนุนงบประมาณเพิ่มเติมในการเผยแพร่ศิลปวัฒนธรรม
3. มหาวิทยาลัยควรให้ความสำคัญต่อบทบาทในการพัฒนาและสร้างมาตรฐานศิลปวัฒนธรรมของชุมชนในจังหวัดลพบุรีและจังหวัดใกล้เคียง เพราะเป็นวัตถุประสงค์สำคัญข้อหนึ่งของมหาวิทยาลัย ควรหาแหล่งทุนสนับสนุนจากหน่วยงานภายนอกและผลักดันให้เกิดผลงานด้านนี้ให้มากขึ้น

มาตรฐานที่ 7 มาตรฐานด้านการบริหารจัดการ

ผลการดำเนินงาน

จากการประเมินพบว่า ในปี พ.ศ. 2546 มีงบประมาณงบเงินเดือนทุกประเภท เป็นเงิน 69,272,900 บาท และมีค่าใช้จ่ายทั้งหมดเท่ากับ 197,411,110 บาท จำนวนเงินเดือนของบุคลากรต่อค่าใช้จ่ายทั้งหมดเป็น ร้อยละ 35.09

เงินเดือนบุคลากรในการบริหารจัดการของมหาวิทยาลัยมีจำนวน 16,256,540 บาท เงินเดือนบุคลากรในการบริหารจัดการต้องบดบังการทั้งหมดคิดเป็นร้อยละ 8.235 ของงบดำเนินการทั้งหมด

ค่าใช้จ่ายในการบริหารจัดการส่วนกลาง มีจำนวน 41,838,390.00 บาท คิดเป็นร้อยละ 21.1935 ของค่าใช้จ่ายในการบริหารจัดการทั้งหมด

ค่าเสื่อมราคาของสิ่งปลูกสร้างและครุภัณฑ์ทั้งหมด เป็นเงิน 59,345,812 บาท มีนักศึกษาเต็มเวลาเทียบเท่า จำนวน 4,128 คน คิดเป็นสัดส่วนค่าเสื่อมราคาต่อจำนวนนักศึกษาเต็มเวลาเทียบเท่าได้ 14,376.41 บาท

งบเหลือจ่ายสุทธิจำนวน 20,458,162.88 บาท มีค่าเสื่อมราคาทั้งสิ้น 59,345,812.00 บาท ดังนั้นร้อยละของงบเหลือจ่ายสุทธิต้องบดบังการจึงเท่ากับร้อยละ 10.36

จุดเด่น

โดยภาพรวมจากตัวเลขที่คำนวณได้ เห็นว่าการบริหารจัดการด้านงบประมาณอยู่ในเกณฑ์น่าพอใจ สถานภาพในทางการเงินมีเสถียรภาพอยู่ในเกณฑ์ดี

จุดที่ควรพัฒนา

ระบบข้อมูลสารสนเทศยังไม่สมบูรณ์ครบถ้วน และมีความคลาดเคลื่อนในการคำนวณ ยังไม่สามารถพิจารณารายละเอียดเป็นรายหน่วยงาน

ข้อเสนอเพื่อการพัฒนา

1. มหาวิทยาลัยบริหารงบประมาณจากส่วนกลางและไม่มีรายละเอียดจำแนกเป็นรายหน่วยงาน จึงไม่สามารถหาค่าร้อยละเป็นหน่วยงานได้
2. เร่งรัดพัฒนาระบบสารสนเทศเพื่อการบริหารจัดการโดยเร็ว เพื่อใช้เป็นเครื่องมือสำคัญในการบริหารจัดการ
3. ให้หน่วยงานในสังกัดทั้งหมดจัดระบบสารสนเทศตามรายละเอียด ตัวบ่งชี้ต่าง ๆ ให้ครบถ้วน และเป็นปัจจุบันเพื่อเป็นข้อมูลสำคัญในการจัดสรรงบประมาณ และบริหารงบประมาณของมหาวิทยาลัยและหน่วยงานต่าง ๆ

4. มหาวิทยาลัยควรจัดทำกรอบ แบบฟอร์ม และรายการเพื่อการจัดทำระบบข้อมูลเกี่ยวกับการบริหารจัดการตามมาตรฐานการบริหารจัดการนี้ และทำความเข้าใจร่วมกันให้ชัดเจนกับทุกหน่วยงานและมีการประมวลข้อมูลที่ถูกต้องครบถ้วน

มาตรฐานที่ 8 มาตรฐานด้านระบบการประกันคุณภาพภายใน

ผลการดำเนินงาน

จากการประเมินพบว่า มหาวิทยาลัยได้ให้ความสำคัญแก่การคุณภาพภายใน และได้มีการดำเนินการอย่างต่อเนื่องมา มีการจัดระบบและหน่วยงานรับผิดชอบ มีการแต่งตั้งผู้รับผิดชอบ และมีการดำเนินการประเมินคุณภาพภายในของมหาวิทยาลัยและหน่วยงานต่าง ๆ

มหาวิทยาลัยยังมีจุดอ่อนเกี่ยวกับความเข้าใจและการดำเนินงานประกันคุณภาพภายใน ระบบข้อมูลยังขาดความสมบูรณ์ และยังขาดความสอดคล้องกันระหว่างหน่วยงานในสังกัด ระบบข้อมูลและสารสนเทศยังมีความ

จุดเด่น

มหาวิทยาลัยได้มีระบบและกลไกการประกันคุณภาพมาต่อเนื่อง

จุดที่ควรพัฒนา

ความคลาดเคลื่อนของข้อมูล ความสมบูรณ์ของข้อมูลต่างๆที่ปรากฏ ทำให้ผลการดำเนินการ และผลการประเมินภายในขาดความน่าเชื่อถือ

ข้อเสนอเพื่อการพัฒนา

รายงานการประเมินตนเอง (SAR) เพื่อรับการประเมินคุณภาพภายนอกควรดำเนินการตามกรอบและแนวทางการประเมินของ สมศ. จะสะดวกในการประเมิน

บทสรุปและข้อสังเกตโดยรวม

จุดเด่น

1. คณาจารย์มีความเอื้ออาทรต่อนักศึกษาด้วยความเป็นกัลยาณมิตร ทำให้นักศึกษาและศิษย์เก่าเกิดความรักและความผูกพันต่อมหาวิทยาลัย
2. มหาวิทยาลัยมีการจัดงบประมาณและกองทุนเพื่อพัฒนาอาจารย์ให้มีวุฒิสูงขึ้น และให้มีตำแหน่งทางวิชาการสูงขึ้น สามารถพัฒนาคณาจารย์ให้มีสัดส่วนสูงขึ้นได้ดี
3. มหาวิทยาลัยได้สร้างบุคลากรทางการศึกษาและในองค์กรต่าง ๆ แก่หน่วยงานทั้งในระดับจังหวัดและระดับประเทศอย่างต่อเนื่องและยาวนาน
4. ศิษย์เก่ามีความภาคภูมิใจต่อมหาวิทยาลัยอย่างสูง กล่าวถึงมหาวิทยาลัยอย่างภาคภูมิใจ

ข้อเสนอแนะ

1. การจัดสรรงบประมาณเงินรายได้ค่าหน่วยกิตควรจะจัดสรรให้คณะหรือภาควิชาที่เป็นผู้รับผิดชอบรายวิชานั้น
2. ขณะนี้บางโปรแกรมวิชามีสัดส่วนนักศึกษาต่ออาจารย์สูงเกินมาตรฐานมาก จะส่งผลต่อคุณภาพการเรียนการสอน ถ้ายังไม่สามารถเพิ่มจำนวนอาจารย์ได้ ก็ให้พิจารณาจำกัดจำนวนการรับนักศึกษาให้เหมาะสม
3. ควรพิจารณาบูรณาการบทบาทหน้าที่ของคณะเทคโนโลยีสารสนเทศกับสำนักคอมพิวเตอร์ให้สนับสนุนซึ่งกันและกันในการจัดการเรียนการสอน
4. พิจารณาสับสนุนระบบไอทีที่สามารถรองรับงานของสำนักส่งเสริมวิชาการได้มากขึ้น เพื่อลดภาระงานของบุคลากร
5. พิจารณาปรับบทบาทหน้าที่ของสำนักศึกษาและพัฒนาท้องถิ่นให้เป็นหน่วยงานกลางในการจัดหรือประสานงานกับคณะต่าง ๆ ในการจัดกิจกรรมบริการวิชาการในรูปแบบที่สามารถสร้างรายได้ให้มหาวิทยาลัย (ปัจจุบันจัดฝึกอบรมให้ประชาชนในท้องถิ่น) เช่น การฝึกอบรม การประชุม สัมมนาบางหัวข้อที่เป็นเรื่องที่ต้องการของภาคธุรกิจเอกชน
6. พิจารณาปรับแผนกลยุทธ์โดยการวิเคราะห์จุดอ่อนจุดแข็งอย่างจริงจังและกำหนดกลยุทธ์ในเชิงรุกทั้งด้านการจัดการศึกษาการบริการวิชาการ การวิจัย การพัฒนาบุคลากรและการบริหารจัดการ

การเพื่อให้สามารถแข่งขันกับสถาบันการศึกษาอื่น ๆ และสามารถธำรงความเป็นสถาบันการศึกษา
ชั้นนำในเขตภาคกลางไว้ได้

7. พิจารณาข้อเสนอแนะของศิษย์เก่า คือการจัดการเรียนการสอนระดับบัณฑิตศึกษา ขอให้
คงการทำวิทยานิพนธ์ไว้เพราะเป็นจุดเด่นของบัณฑิตศึกษาของมหาวิทยาลัย ให้มีการเพิ่มการ
ประสานงานและร่วมมือกับหน่วยงานราชการ/เอกชนในพื้นที่ให้มากขึ้น เช่น การฝึกอบรมเรื่องที่น่า
สนใจและเป็นประโยชน์ด้านภาษา ประวัติศาสตร์ความเป็นมาของเมืองลพบุรี โบราณสถานต่าง ๆ
ให้มีคฤเทศก์ ฯลฯ ให้มีการแก้ไขปัญหาในการจัดอาจารย์ควบคุมวิทยานิพนธ์ให้เพียงพอกับความ
ต้องการของนักศึกษา

บทนำ

2.1.1 ประวัติและการพัฒนาที่สำคัญของมหาวิทยาลัยราชภัฏเทพสตรี

มหาวิทยาลัยราชภัฏเทพสตรี ก่อตั้งขึ้นเมื่อ พ.ศ. 2463 ในนามโรงเรียนลวะศรี มีอาคารชั่วคราว ณ พระที่นั่งจักรพรรดิพิมานในพระนารายณ์ราชนิเวศน์พ.ศ. 2464 ได้ย้ายมาอยู่ที่ถนนวิชาเยนทร์ ตำบลท่าหิน บริเวณสถานีสารวัตรทหาร มทบ.13 ยุคแรกจัดเป็นโรงเรียนสตรีประจำจังหวัดลพบุรี ทำการสอนเด็กหญิงระดับชั้น ป. 1-3 ต่อมาขยายการสอนถึงระดับมัธยมศึกษาและพัฒนาให้เป็นสหศึกษา เมื่อการศึกษาเป็นที่ต้องการมากขึ้น โรงเรียนลวะศรีจึงเพิ่มบทบาทในการผลิตครูและได้ชื่อว่าเป็นโรงเรียนฝึกหัดครูสตรีลพบุรี

พ. ศ. 2479 ได้เปิดหลักสูตรฝึกหัดครูประกาศนียบัตรจังหวัด (ครู ว.) รับนักเรียนชั้น ม. 3 เรียนต่อ 2 ปี พ. ศ. 2581 เปิดสอนหลักสูตรเตรียมครูประชาบาล (ครู ป.) รับนักเรียนหญิงชั้น ม. 1 พิเศษเรียนต่อ 1 ปี พ.ศ. 2483 เปิดหลักสูตรประกาศนียบัตรครูประชาบาล (ป.บ) รับนักเรียนชั้น ป.4 เรียนต่อ 3 ปี

พ. ศ. 2483 สมัยจอมพล ป. พิบูลสงคราม เล็งเห็นความจำเป็นในการพัฒนาการศึกษาจึงได้ย้ายโรงเรียนฝึกหัดครูสตรีลพบุรีมาอยู่ ณ เลขที่ 321 ถ.นารายณ์มหาราช ต. ทะเลชุบศร เนื้อที่ประมาณ 200 ไร่ (ปัจจุบันมีเนื้อที่ 59 ไร่ 2 งาน) และเปลี่ยนชื่อเป็นโรงเรียนสตรีลพบุรี เทพสตรีวิทยาลัย เปิดสอนแผนกอนุบาล มัธยมและฝึกหัดครูในหลักสูตรประกาศนียบัตรครูมูล (ครู ป.)

พ. ศ. 2498 เปิดสอนหลักสูตรประกาศนียบัตรวิชาการศึกษา (ป.กศ.) รับนักเรียนชั้น ม. 6 เรียนต่อ 2 ปีและเปิดแผนกสาริต ในปีเดียวกันได้เปลี่ยนชื่อเป็นโรงเรียนเทพสตรีวิทยาลัยสังกัดกรมการฝึกหัดครู พ.ศ. 2500 เปิดสอนหลักสูตรประกาศนียบัตรวิชาชีพชั้นสูง (ป.กศ.สูง) โดยรับนักศึกษา ป.กศ. เรียนต่อ 2 ปี

พ. ศ. 2501 โรงเรียนเทพสตรีวิทยาลัยได้เป็นหนึ่งในห้าแห่งแรกที่เลื่อนฐานะเป็นวิทยาลัยครู มีชื่อว่า วิทยาลัยครูเทพสตรี เปิดสอนหลักสูตร ป.กศ., ป.กศ.สูง หลักสูตรประกาศนียบัตรครูประถม (ป.ป.) ซึ่งรับนักเรียนชั้น ม.ศ. 5 เรียนวิชาครู 1 ปี

พ. ศ. 2516 วิทยาลัยครูเทพสตรีได้ขยายที่ไปยังวิทยาลัยครูเทพสตรี 2 ถนนพหลโยธิน ต. เขาสามยอด เนื้อที่ประมาณ 23 ไร่ 2 งาน พ.ศ. 2517 เปิดสอนหลักสูตรครุศาสตร์ ระดับปริญญาตรี (ค.บ.) และเมื่อได้เลื่อนฐานะเป็นสถาบันอุดมศึกษาในปี 2518 ตามพระราชบัญญัติวิทยาลัยครู

พ.ศ. 2518 วิทยาลัยครูสามารถจัดการฝึกหัดครูระดับปริญญาตรี และขยายบทบาทหน้าที่ 5 ประการ คือ การผลิตครู การวิจัย การทำนุบำรุงศาสนา ศิลปวัฒนธรรม การส่งเสริมวิถึนฐานะครูและการบริการแก่ชุมชน วิทยาลัยครูเทพสตรียุคแรกมุ่งการผลิตครูสนองความต้องการทั้งปริมาณ และคุณภาพ โดยเปิดสอนหลักสูตรครุศาสตร์บัณฑิต (ค.บ.) วิชาต่าง ๆ ทั้งจัดโครงการอบรมครูและบุคลากรทางการศึกษาประจำการ (อ.ป.ค.) ขึ้นในปี 2521 เพื่อส่งเสริมวิถึนฐานะ และเพิ่มประสิทธิภาพของบุคลากรทางการศึกษา

พ.ศ. 2528 วิทยาลัยครูเทพสตรี ได้เปิดสอนสาขาวิชาการศึกษา สาขาวิทยาศาสตร์ และสาขาวิชาศิลปศาสตร์ โดยสอนทั้งระดับอนุปริญญาและปริญญาตรีและให้ปรับโครงการ อ.ค.ป. เป็นโครงการจัดการศึกษาสำหรับบุคลากรประจำการ (กศ.บป.) การเปลี่ยนแปลงนี้เป็นผลให้วิทยาลัยครูได้ผลิตบุคลากรสาขาวิชาต่าง ๆ ตามความต้องการของท้องถิ่นมากขึ้น

พ.ศ. 2535 วิทยาลัยครูเทพสตรีเปลี่ยนชื่อเป็นสถาบันราชภัฏเทพสตรี พระบาทสมเด็จพระเจ้าอยู่หัวฯ ทรงพระกรุณาโปรดเกล้าฯ พระราชทานนามใหม่แก่วิทยาลัยครูทั่วประเทศว่าสถาบันราชภัฏ (RAJABHAT INSTITUTE) เมื่อวันที่ 14 กุมภาพันธ์ 2535 หลังจากนั้นอีก 3 ปี ได้มีการร่างพระราชบัญญัติสถาบันราชภัฏของรัฐบาล และประกาศในราชกิจจานุเบกษา เล่มที่ 112 ตอนที่ 4 ก ลงวันที่ 24 มกราคม พ.ศ. 2538 พระราชบัญญัติสถาบันราชภัฏนี้จึงมีผลให้วิทยาลัยครูเทพสตรีเปลี่ยนชื่อเป็นสถาบันราชภัฏเทพสตรี อันเป็นสถาบันอุดมศึกษาเพื่อพัฒนาท้องถิ่น

พ.ศ. 2541-2546 เปิดสอนระดับบัณฑิตศึกษา ปริญญาโท (ภาคพิเศษ) ในปี พ.ศ. 2541 หลักสูตรครุศาสตรมหาบัณฑิต สาขาการบริหารการศึกษา เปิดสอนหลักสูตรประกาศนียบัตรบัณฑิตวิชาชีพครู พ.ศ. 2542 เปิดสอนหลักสูตรประกาศนียบัตรบัณฑิต สาขาการจัดการและประเมินโครงการ พ.ศ. 2544 เปิดสอนระดับบัณฑิตศึกษา หลักสูตรศิลปศาสตรมหาบัณฑิต สาขาพุทธศาสตร์การพัฒนาศาสนาและสาขาหลักสูตรและการสอน พ.ศ. 2545 และพ.ศ. 2546 เปิดสอนหลักสูตรประกาศนียบัตรบัณฑิต สาขาการบริหารการศึกษา และเปิดสอนระดับบัณฑิตศึกษา หลักสูตรบริหารธุรกิจมหาบัณฑิต สาขาการจัดการทั่วไป

2.1.2 ปรัชญา วิสัยทัศน์ พันธกิจ วัตถุประสงค์

มหาวิทยาลัยราชภัฏเทพสตรี กำหนดปรัชญา วิสัยทัศน์ พันธกิจ และวัตถุประสงค์ ดังนี้

2.1.2.1 ปรัชญา

มหาวิทยาลัยราชภัฏเทพสตรี เป็นสถาบันอุดมศึกษามุ่งความเป็นเลิศทางวิชาการบนพื้นฐานแห่งคุณธรรม ร่วมชี้นำการพัฒนาท้องถิ่นและสังคม

2.1.2.2 วิสัยทัศน์

มหาวิทยาลัยราชภัฏเทพสตรี จะเป็นมหาวิทยาลัยชั้นนำมีฐานะเป็นนิติบุคคลเป็นศูนย์กลางวิชาการสากล และภูมิปัญญาท้องถิ่นในเขตภาคกลางตอนบน มีความพร้อมทั้งด้านบุคลากร อาคารสถานที่ เทคโนโลยี งบประมาณ และระบบบริหารและการจัดการ มีความสัมพันธ์กับท้องถิ่น สามารถจัดการศึกษาวิชาการชั้นสูงทั้งระดับปริญญาตรีและสูงกว่าปริญญาตรีอย่างมีคุณภาพในหลายรูปแบบ และหลากหลายสาขาวิชา ผลงานวิจัยและผลการปฏิบัติพันธกิจทุกด้านเป็นประโยชน์ต่อการพัฒนาท้องถิ่นและประเทศชาติ

2.1.2.3 พันธกิจ

มหาวิทยาลัยราชภัฏเทพสตรี เป็นสถาบันอุดมศึกษาเพื่อพัฒนาท้องถิ่นเน้นพันธกิจด้านการให้การศึกษาวิชาการและวิชาชีพชั้นสูง การผลิตครูและส่งเสริมวิทยฐานะครู การบริการวิชาการแก่สังคม การทำวิจัย ปรับปรุงถ่ายทอดและพัฒนาเทคโนโลยี และการทำนุบำรุงศิลปวัฒนธรรม

2.1.2.4 วัตถุประสงค์

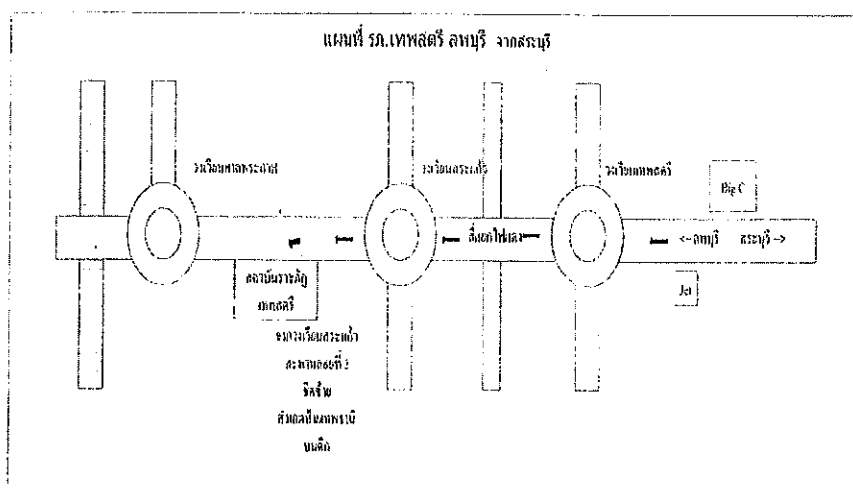
เพื่อให้สอดคล้องกับปรัชญา วิสัยทัศน์ และพันธกิจที่กำหนด มหาวิทยาลัยมีวัตถุประสงค์ในการดำเนินงานดังนี้

1. เพื่อผลิตบัณฑิตสาขาวิชาต่าง ๆ ทั้งระดับปริญญาตรีและสูงกว่าปริญญาตรี สสนองความต้องการของท้องถิ่นและสังคมอย่างมีคุณภาพและคุณธรรม
2. เพื่อเป็นแหล่งบริการศึกษาค้นคว้า บริการวิทยาการสาขาต่าง ๆ ที่จะช่วยส่งเสริมการพัฒนาทรัพยากรและสังคม รวมทั้งเป็นศูนย์กลางเชื่อมต่อและสะท้อนแนวคิดในระดับท้องถิ่นระดับชาติ และระดับนานาชาติ
3. เพื่อเป็นศูนย์กลางการค้นคว้าวิจัยทางวิชาการทุกสาขาวิชา โดยเฉพาะอย่างยิ่งที่เกี่ยวข้องกับวิถีชีวิตของประชาชนในเขตภาคกลางตอนบน ประสานงานให้บริการความรู้และสารสนเทศการวิจัย

4. เพื่ออนุรักษ์ ส่งเสริม เผยแพร่และพัฒนาศิลปวัฒนธรรม โดยมุ่งเน้นการบูรณาการ วัฒนธรรมท้องถิ่นเข้ากับวัฒนธรรมของชาติและวัฒนธรรมสากลให้เกิดประโยชน์ในการดำรงชีวิต ของบุคคลในท้องถิ่น

2.1.3 สภาพทางกายภาพในมหาวิทยาลัย

สถานที่ตั้งมหาวิทยาลัยราชภัฏเทพสตรี



มหาวิทยาลัยราชภัฏเทพสตรี ตั้งอยู่เลขที่ 321 ถนนนารายณ์มหาราช ตำบลทะเลชุบศร อำเภอเมือง จังหวัดลพบุรี ห่างจากวงเวียนสุริโยทัยไปทางทิศตะวันตก ประมาณ 2 กิโลเมตร มีเนื้อที่ประมาณ 59 ไร่ 2 งาน (เดิมมีอยู่ 200 ไร่ ยกให้โรงเรียนอนุบาลลพบุรีและหน่วยงานทหารบางส่วน) และได้ขยายที่ไปยังมหาวิทยาลัยราชภัฏเทพสตรี 2 ตั้งอยู่บนถนนพหลโยธิน ตำบลเขาสามยอด อำเภอเมือง จังหวัดลพบุรี เนื้อที่ประมาณ 23 ไร่ 2 งาน เป็นที่ตั้งของบ้านพักอาจารย์ บุคลากรและหอพักนักศึกษา เดิมใช้เป็นที่เรียนและปฏิบัติการบางโปรแกรมวิชา แต่ปัจจุบันใช้เป็นที่ตั้งของบ้านพักและหอพักเพียงอย่างเดียว อยู่ห่างมหาวิทยาลัยราชภัฏเทพสตรีไปทางทิศตะวันออก ประมาณ 5 กิโลเมตร (อยู่ห่างจากวงเวียนสมเด็จพระนารายณ์ ไปทางทิศตะวันออก 1.5 กม.)

2.1.4 คุณลักษณะบัณฑิตที่พึงประสงค์ของมหาวิทยาลัยราชภัฏเทพสตรี

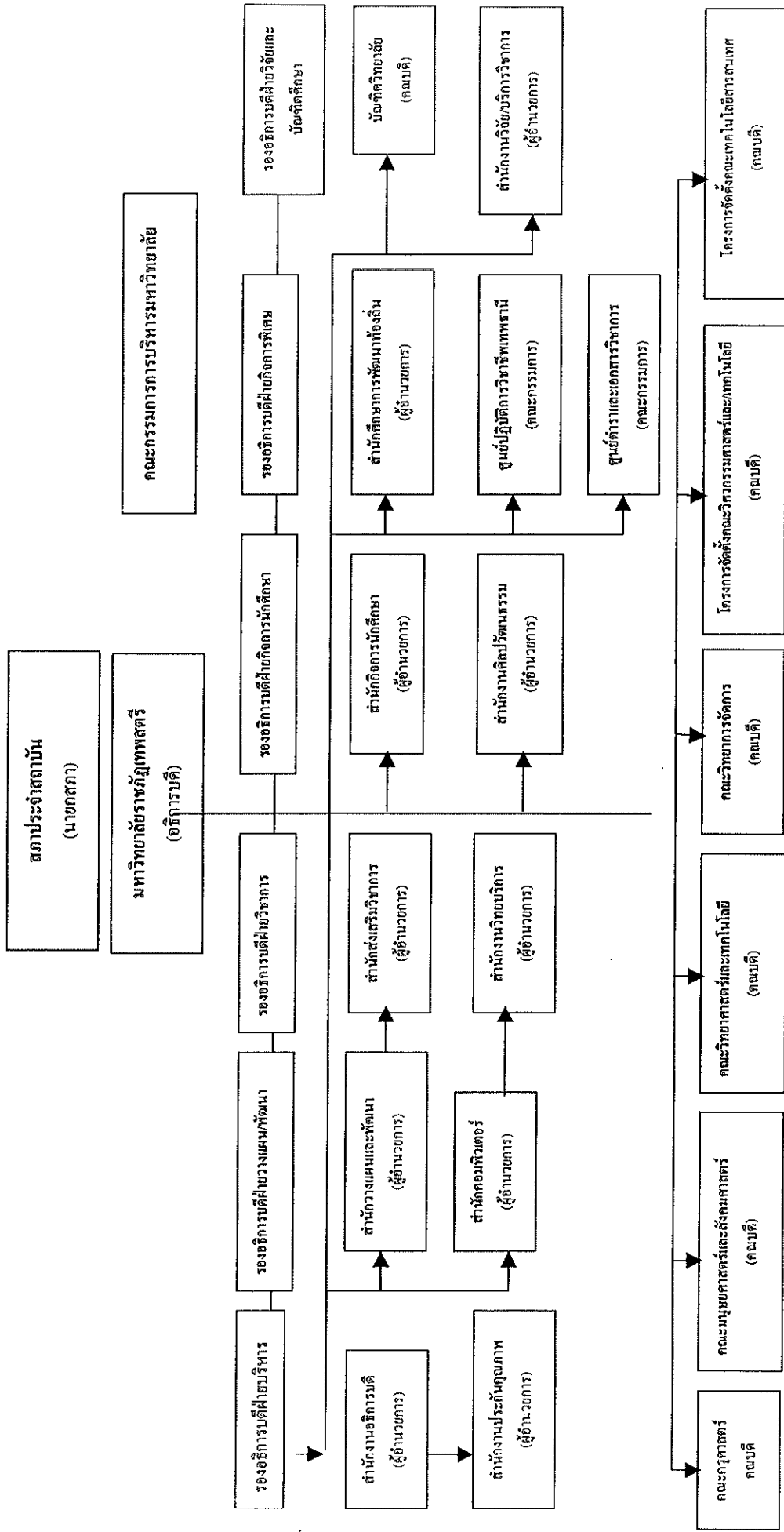
สภาประจำมหาวิทยาลัยราชภัฏเทพสตรี ได้กำหนดกรอบคุณลักษณะที่พึงประสงค์ของบัณฑิตไว้ ดังนี้

1. คุณธรรม จริยธรรมและจรรยาบรรณแห่งวิชาการ มีจิตสำนึกในความเป็นไทย มีความรักและผูกพันต่อท้องถิ่นและมีความซาบซึ้งในศิลปวัฒนธรรมไทย
2. มีความรู้ความสามารถในสาขาวิชาการหรือวิชาชีพ ความสามารถในการคิด การวิเคราะห์อย่างมีเหตุผล มีความสามารถในการประยุกต์ทฤษฎีและหลักการสู่การปฏิบัติ มีความสามารถในการศึกษาค้นคว้าและเรียนรู้ด้วยตนเอง โดยมีความรู้ภาษาต่างประเทศอย่างน้อย 1 ภาษาและมีความสามารถในการใช้คอมพิวเตอร์
3. เห็นประโยชน์ของส่วนร่วม รู้จักอนุรักษ์สิ่งแวดล้อม ทำงานร่วมกันเป็นกลุ่มได้ดี มีความรับผิดชอบ ขยัน อดทน พึ่งตนเองได้ และมีความเป็นผู้นำ
4. มีสุขภาพดีทั้งกายและจิตใจ มีบุคลิกภาพดี

2.1.5 โครงสร้างการบริหารงานมหาวิทยาลัยราชภัฏเทพสตรี

มหาวิทยาลัยราชภัฏเทพสตรี ได้แบ่งการบริหารงานในมหาวิทยาลัยกับคณะ/สำนัก ออกเป็น 16 หน่วยงานประกอบด้วย 4 คณะ คือ คณะวิทยาศาสตร์และเทคโนโลยี คณะครุศาสตร์ คณะมนุษยศาสตร์และสังคมศาสตร์ และคณะวิทยาการจัดการ และ 2 โครงการจัดตั้งคณะ คือ โครงการจัดตั้งคณะวิศวกรรมศาสตร์และเทคโนโลยี และโครงการจัดตั้งคณะเทคโนโลยีสารสนเทศ มีหน่วยงานสนับสนุน 10 หน่วยงาน คือ บัณฑิตวิทยาลัย สำนักงานอธิการบดี สำนักวางแผนและพัฒนา สำนักกิจการนักศึกษา สำนักวิทยบริการ สำนักวิจัยและบริการวิชาการ สำนักศึกษาการพัฒนาท้องถิ่น สำนักศิลปวัฒนธรรม สำนักส่งเสริมวิชาการ และสำนักคอมพิวเตอร์ ดังเสนอในแผนภูมิโครงสร้างการบริหารงานมหาวิทยาลัยราชภัฏเทพสตรี

แผนภูมิโครงสร้างการบริหารงานมหาวิทยาลัยราชภัฏเทพสตรี



หมายเหตุ : ข้อมูลปี 2546

2.1.5.1 เป้าหมายของมหาวิทยาลัยราชภัฏเทพสตรี

ด้านการบริหาร

1. มหาวิทยาลัยราชภัฏเทพสตรี เป็นสถาบันการศึกษาที่เป็นส่วนราชการของรัฐอยู่ในกำกับของรัฐปี พ.ศ. 2538 และปี พ.ศ. 2547 เป็นมหาวิทยาลัย เมื่อมีความพร้อมและมีระบบบริหารจัดการที่มีประสิทธิภาพและเป็นองค์กรแห่งการเรียนรู้ภายในปี พ.ศ. 2554
2. ทุกหน่วยงานมีการศึกษาประเมินตนเองปีละ 1 ครั้ง
3. มหาวิทยาลัยได้รับการรับรองคุณภาพมาตรฐานการศึกษาจากหน่วยงานภายนอกในปี 2547
4. มีระบบเครือข่ายคอมพิวเตอร์ ทุกหน่วยงาน
5. มีอาคารสถานที่ วัสดุเพียงพอต่อการเรียนการสอนภายในปี 2550
6. มีพื้นที่สำหรับการตั้งวิทยาเขตใหม่ไม่น้อยกว่า 500 ไร่

ด้านบุคลากร

1. สัดส่วนคุณวุฒิของอาจารย์ประจำระหว่างปริญญาเอก : โท : ปริญญาตรี ในแผนพัฒนาการศึกษาระยะที่ 9 มีสัดส่วนเป็นร้อยละ 15 : 70 : 15
2. เมื่อสิ้นสุดแผนพัฒนาการศึกษา อาจารย์มีตำแหน่งทางวิชาการ ศ. : รศ. : ผศ. : อาจารย์ เป็นร้อยละ 1 : 12 : 45 : 42
3. อาจารย์ทุกคนผ่านการฝึกอบรม การประเมินผลจนใช้เทคโนโลยีเพื่อการเรียนการสอน การวิจัย และการพัฒนาได้

ด้านการวิจัย

1. อาจารย์ร้อยละ 30 ได้รับการอบรมด้านการวิจัย
2. มีการวิจัยสร้างองค์ความรู้ใหม่อย่างน้อย 15 เรื่อง/ปี
3. ผลงานการวิจัยท้องถิ่น 15 เรื่อง/ปี
4. ผลงานการวิจัยด้านวิทยาศาสตร์ปีละ 15 เรื่อง
5. อาจารย์และนักศึกษามีผลงานการวิจัยเกี่ยวกับท้องถิ่นไม่น้อยกว่าปีละ 1 เรื่อง

ด้านการบริการวิชาการ

1. มหาวิทยาลัยอบรม พัฒนาศักยภาพ ด้านความรู้ ความสามารถให้บุคลากรขององค์กร
ท้องถิ่น ไม่น้อยกว่า 10 ครั้ง/ปี
2. มหาวิทยาลัยเป็นผู้นำด้านการบริการวิชาการแก่ชุมชน โดยการจัดสัมมนาให้กับชุมชน
ท้องถิ่น ไม่น้อยกว่า 1 ครั้ง/ปี
3. ฝึกอบรมพัฒนาครูและบุคลากรทางการศึกษาให้มีสมรรถภาพและศักยภาพในวิชาชีพ
สามารถนำไปใช้ปฏิบัติหน้าที่อย่างมีประสิทธิภาพ อย่างน้อยปีละ 6 ครั้ง
4. มีระบบข้อมูลท้องถิ่นครอบคลุมทุกด้าน
5. มหาวิทยาลัยบริการวิชาการความรู้ในการแก้ปัญหาสาธารณสุขและโรคเอดส์ ได้อย่างน้อย 5
ครั้ง/ปี

ด้านการศึกษา

1. มีการพัฒนารูปแบบการจัดการศึกษาและหลักสูตรที่หลากหลาย สามารถตอบสนองต่อ
ความต้องการของท้องถิ่น โดยมีหลักสูตรพัฒนาใหม่ 6 หลักสูตร และหลักสูตรปรับปรุง 15 หลักสูตร
ดำเนินการบนพื้นฐานการประเมินผลและความต้องการของท้องถิ่น
2. สามารถเปิดสอนระดับปริญญาโท

ด้านนักศึกษาและคุณภาพบัณฑิต

1. สามารถรับนักศึกษาภาคปกติสาขาการศึกษา 320 คน สาขาวิทยาศาสตร์ 600 คน และสาขา
ศิลปศาสตร์ 640 คน ในปี 2549
2. บัณฑิตมีคุณลักษณะมาตรฐานตามมหาวิทยาลัยกำหนด

2.1.6 โครงสร้างหลักสูตรและโปรแกรมการเรียนการสอน

มหาวิทยาลัยราชภัฏเทพสตรีมีการจัดการศึกษาตั้งแต่ระดับอนุปริญญาจนถึงระดับปริญญาโท
ในปีการศึกษา 2546 ได้เปิดทำการสอน 4 สาขาวิชา จำนวน 64 โปรแกรมวิชา โดยเปิดสอนระดับ
อนุปริญญา 9 โปรแกรมวิชา ระดับปริญญาตรี 62 โปรแกรมวิชา ระดับประกาศนียบัตรบัณฑิต 1
โปรแกรมวิชา และระดับปริญญาโท 3 โปรแกรมวิชารายละเอียดดังนี้

2.1.6.1 สาขาวิชาการศึกษา

ระดับปริญญาตรี	2 ปี	จำนวน 10	โปรแกรมวิชา
ระดับปริญญาตรี	4 ปี	จำนวน 16	โปรแกรมวิชา
ระดับประกาศนียบัตรบัณฑิต		จำนวน 1	โปรแกรมวิชา
ระดับบัณฑิตศึกษา		จำนวน 2	โปรแกรมวิชา

2.1.6.2 สาขาวิชาวิทยาศาสตร์

ระดับอนุปริญญา		จำนวน 3	โปรแกรมวิชา
ระดับปริญญาตรี	2 ปี	จำนวน 4	โปรแกรมวิชา
ระดับปริญญาตรี	4 ปี	จำนวน 10	โปรแกรมวิชา

2.1.6.3 สาขาวิชาศิลปศาสตร์

ระดับอนุปริญญา		จำนวน 2	โปรแกรมวิชา
ระดับปริญญาตรี	2 ปี	จำนวน 1	โปรแกรมวิชา
ระดับปริญญาตรี	4 ปี	จำนวน 10	โปรแกรมวิชา
ระดับบัณฑิตศึกษา		จำนวน 1	โปรแกรมวิชา

2.1.6.4 สาขาบริหารธุรกิจ

ระดับอนุปริญญา		จำนวน 4	โปรแกรมวิชา
ระดับปริญญาตรี	2 ปี	จำนวน 5	โปรแกรมวิชา
ระดับปริญญาตรี	4 ปี	จำนวน 6	โปรแกรมวิชา

2.1.7 จำนวนนักศึกษาและบุคลากร**2.1.6.1 จำนวนนักศึกษา**

ปีการศึกษา 2546 มหาวิทยาลัยราชภัฏเทพสตรีมีนักศึกษาทั้งสิ้น 7,078 คน จำแนกเป็น ดังนี้

1. นักศึกษาภาคปกติ 1,894 คน ประกอบด้วยนักศึกษาสาขาการศึกษา 1,123 คน สาขาวิทยาศาสตร์ 679 คน และสาขาศิลปศาสตร์ 849 คน
2. นักศึกษาภาค กศ. บป. 4,085 คน

3. นักศึกษาระดับบัณฑิตศึกษา 613 คน ประกอบด้วย นักศึกษาปริญญาโท 476 คน และนักศึกษาระดับประกาศนียบัตรศึกษา 137 คน

4. นักเรียนสาธิต 486 คน ประกอบด้วย มัธยมศึกษาตอนต้น 399 คน มัธยมศึกษาตอนปลาย 87 คน

2.1.6.2 จำนวนบุคลากร

มหาวิทยาลัยมีบุคลากรจำนวนทั้งสิ้น 457 คน จำแนกเป็นประเภทต่าง ๆ ดังนี้

ข้าราชการครู	203	คน
ข้าราชการพลเรือน	12	คน
อาจารย์อัตราจ้าง	37	คน
อาจารย์ชาวต่างชาติ	7	คน
ลูกจ้างประจำ	38	คน
ลูกจ้างชั่วคราว	160	คน

2.1.8 งบประมาณดำเนินการ

ปี 2546 มหาวิทยาลัยราชภัฏเทพสตรีมีงบประมาณดำเนินงาน จำแนกดังนี้

1. งบประมาณแผ่นดินรวมทั้งหมด 87,187,600 บาท แยกรายละเอียดดังนี้

แผนงานจัดการศึกษาระดับอุดมศึกษา	86,922,200	บาท
แผนงานบริการวิชาการแก่สังคม	169,400	บาท
แผนงานศาสนา ศิลปะและวัฒนธรรม	96,000	บาท

2. เงินนอกงบประมาณ

ภาคปกติ	32,943,030	บาท
ภาค กศ.บป.	35,093,600	บาท

มาตรฐานการประเมินคุณภาพภายนอกระดับอุดมศึกษาและการตรวจเยี่ยม

2.2.1 มาตรฐานการประเมินคุณภาพภายนอก ประกอบด้วย 8 มาตรฐาน ได้แก่

มาตรฐานที่ 1 มาตรฐานด้านคุณภาพบัณฑิต

มาตรฐานที่ 2 มาตรฐานด้านการเรียนรู้

มาตรฐานที่ 3 มาตรฐานด้านการสนับสนุนการเรียนรู้

มาตรฐานที่ 4 มาตรฐานด้านการวิจัยและงานสร้างสรรค์

มาตรฐานที่ 5 มาตรฐานด้านบริการวิชาการ

มาตรฐานที่ 6 มาตรฐานด้านการทำนุบำรุงศิลปวัฒนธรรม

มาตรฐานที่ 7 มาตรฐานด้านการบริหารจัดการ

มาตรฐานที่ 8 มาตรฐานด้านระบบการประกันคุณภาพภายใน

2.2.2 คณะกรรมการประเมินภายนอก ประกอบด้วย

1. ผู้ช่วยศาสตราจารย์ ดร.สมศักดิ์	ทองงอก	ประธานกรรมการ
2. ดร. สายหยุด	จำปาทอง	กรรมการ
3. รองศาสตราจารย์ ดร.ชนศักดิ์	บายเที่ยง	กรรมการ
4. ผู้ช่วยศาสตราจารย์ นายแพทย์เอื้อพงศ์	จตุรธำรง	กรรมการ
5. ผู้ช่วยศาสตราจารย์ ดร. กฤษดา	กรุดทอง	กรรมการและเลขานุการ
6. นางสาวสุนทรี	พัชรประทีป	ผู้ช่วยเลขานุการ

2.2.3 กระบวนการตรวจเยี่ยม และประเมินคุณภาพภายนอก ปีการศึกษา 2546

คณะผู้ประเมิน ดำเนินการตามขั้นตอน ดังนี้

1. ขั้นตอนก่อนการตรวจเยี่ยม

มีการประชุมคณะผู้ประเมิน 1 ครั้ง เมื่อวันที่พฤหัสบดีที่ 26 สิงหาคม 2546 เวลา 10.00 น. ณ ห้องประชุม ชั้น 5 อาคาร สมศ. ถนนพหลโยธิน กรุงเทพมหานคร เพื่อ

1.1 ร่วมกันพิจารณารายงานการประเมินตนเองของมหาวิทยาลัยราชภัฏเทพสตรีตามมาตรฐาน 8 ข้อ และ 48 ตัวบ่งชี้ และเอกสารที่เกี่ยวข้อง

1.2 กำหนดประเมินและข้อมูลที่ต้องตรวจสอบระหว่างการตรวจเยี่ยม ตลอดจนแหล่งข้อมูลและวิธีการตรวจสอบ

1.3 วางแผนการตรวจเยี่ยม มีกำหนด 3 วัน กำหนดเป็นวันที่ 20-22 กันยายน 2547 และจัดทำตารางตรวจเยี่ยมดังปรากฏในภาคผนวก 1

1.4 มอบหมายภาระงานให้แก่ผู้ประเมินภายนอก ศึกษาและเตรียมตามมาตรฐานและตัวบ่งชี้

1.5 ประสานงานมหาวิทยาลัยราชภัฏเทพสตรี เรื่องตารางตรวจเยี่ยม การวางแผนบุคคลที่จะสัมภาษณ์ หน่วยงานที่จะเยี่ยมชม ภารกิจและเวลาที่ต้องการของแต่ละหน่วยงาน

1.6 ประสานงานกับมหาวิทยาลัยเพื่อเตรียมเอกสารล่วงหน้าใน 2 ส่วนคือ

ก. กรอกข้อมูลการประเมินภายนอกตามแบบรายงานของ สมศ.

ข. กรอกข้อมูลการประเมินคุณภาพภายนอกตามมาตรฐานและตัวบ่งชี้ ดังปรากฏในภาคผนวก 2 และ 3

2. ขั้นตอนระหว่างการตรวจเยี่ยม

1. เดินทางไปตรวจเยี่ยมมหาวิทยาลัยเป็นเวลา 3 วัน คือ วันที่ 20-22 กันยายน 2547 ที่มหาวิทยาลัยราชภัฏเทพสตรี จังหวัดลพบุรี

2. พบผู้บริหารมหาวิทยาลัยเพื่อรับฟังการบรรยายสรุป

3.ชี้แจงวัตถุประสงค์การประเมินภายนอก ตารางการตรวจเยี่ยมและกิจกรรมที่เกี่ยวข้องทั้งหมด

4. คณะผู้ประเมินตรวจสอบเอกสารหลักฐานการประเมินตนเองของมหาวิทยาลัยและหน่วยงานภายในมหาวิทยาลัย และตรวจสอบข้อมูลหลักฐานกับหน่วยงานผู้ปฏิบัติตามรายมาตรฐานและตัวบ่งชี้

5. คณะผู้ประเมินตรวจเยี่ยมหน่วยงานระดับศูนย์สำนักและคณะวิชาทั้งหมดของมหาวิทยาลัยเพื่อรับทราบภารกิจ จุดเด่น จุดที่ควรพัฒนา และแนวทางในอนาคตของหน่วยงาน ๆ ละ 10-15 นาที และซักถามในประเด็นตามตัวบ่งชี้ตามรายมาตรฐานและสังเกตพฤติกรรมบุคคลและพฤติกรรมองค์กร

6. คณะผู้ประเมินสัมภาษณ์ผู้บริหาร กรรมการสภามหาวิทยาลัย คณาจารย์ องค์กรนักศึกษา ชมรม และนักศึกษาของมหาวิทยาลัยเกี่ยวกับการดำเนินการกิจการดำเนินงานของมหาวิทยาลัย

7. คณะผู้ประเมินสัมภรณ์บุคคลที่เกี่ยวข้องประกอบด้วย ผู้ว่าราชการจังหวัด ผู้อำนวยการศูนย์การเขตพื้นที่การศึกษา นายกเทศมนตรี นายกองค้การบริหารส่วนจังหวัด ประธานหอการค้าจังหวัด เกี่ยวกับการปฏิบัติการกิจและความคาดหวังที่มีต่อมหาวิทยาลัยราชภัฏเทพสตรี

8. วิเคราะห์ข้อมูลจากการตรวจสอบเอกสารหลักฐาน การสัมภรณ์บุคคล การตรวจเยี่ยม หน่วยงาน และการสังเกตพฤติกรรมองค์กร ยืนยันการประเมินตนเองของมหาวิทยาลัย

9. นำเสนอผลการตรวจเยี่ยม ข้อเสนอแนะและข้อเสนอแนะต่อผู้บริหารมหาวิทยาลัย เพื่อ รายงานรับฟังความคิดเห็นและคำชี้แจงเพิ่มเติมสามารถนำมาปรับรายงานให้ชัดเจนต่อไป

3. ขั้นตอนหลังการตรวจเยี่ยม

มีการประชุมคณะผู้ประเมิน 1 ครั้ง เมื่อวันที่ 20 ตุลาคม 2547 ณ ห้องประชุม ชั้น 5 อาคาร สมศ. พญาไท กรุงเทพมหานคร เพื่อ

1. จัดทำร่างรายงานการประเมินมหาวิทยาลัยราชภัฏเทพสตรี ตามรูปแบบที่ สมศ. กำหนด
2. เสนอร่างรายงานต่อมหาวิทยาลัยราชภัฏเทพสตรี
3. จัดประชุมปรับปรุงแก้ไขรายงานการประเมิน
4. เสนอรายงานต่อ สมศ. เพื่อให้การรับรองผลการประเมิน

ผลการประเมินตามมาตรฐาน และตัวบ่งชี้ จุดเด่น ข้อสังเกต และข้อเสนอแนะ

มาตรฐานที่ 1 มาตรฐานด้านคุณภาพบัณฑิต

มาตรฐานด้านคุณภาพบัณฑิต กำหนดให้บัณฑิตมีคุณภาพ คิดเป็น ทำเป็น มีความสามารถ เรียนรู้และพัฒนาตนเองได้ รวมทั้งสามารถประกอบอาชีพและอยู่ร่วมกับผู้อื่นได้อย่างมีความสุข

ตัวบ่งชี้ที่ 1.1 ร้อยละของการได้งานภายใน 1 ปี รวมทั้งการประกอบอาชีพอิสระ และร้อยละของการเรียนต่อระดับบัณฑิตศึกษา

ผลการดำเนินงาน

มหาวิทยาลัยมีนโยบายและแผนงานติดตามผลการได้งานทำของบัณฑิตอยู่แล้ว และได้จัดทำรายงานตามผลสำเร็จการศึกษาระดับปริญญาตรีอย่างต่อเนื่อง โดยสำรวจจากผู้สำเร็จการศึกษา

ข้อเสนอแนะในการพัฒนา

ควรสำรวจผลบัณฑิตมีงานทำ กำลังหางาน ศึกษาต่อหรือกรณีอื่น ๆ เพื่อที่จะได้ข้อมูลมาประกอบในการจัดแนะแนว แนะนำอาชีพ และศึกษาต่อให้กว้างขวางยิ่งขึ้น

ตัวบ่งชี้ที่ 1.2 ระดับความพึงพอใจของนายจ้าง/ผู้ประกอบการ/ผู้ใช้บัณฑิต

ผลการดำเนินงาน

มหาวิทยาลัยฯ มีการติดตามความพึงพอใจของผู้ใช้บัณฑิต (นายจ้าง/ผู้ประกอบการ) แต่ไม่ปรากฏในรายงานของมหาวิทยาลัย อย่างไรก็ตามจากการสัมภาษณ์ผู้ใช้บัณฑิต ปรากฏว่าผู้ใช้บัณฑิตมีความพึงพอใจสูง แต่ประสงค์จะให้มหาวิทยาลัยเพิ่มความรู้ ทักษะ และลักษณะนิสัยตามความต้องการของผู้ใช้และสังคม

ข้อเสนอแนะในการพัฒนา

ควรมีการสำรวจความพึงพอใจ/ความต้องการของผู้ใช้เป็นระยะ ๆ เพื่อที่คณะแต่ละคณะจะ

ได้ทำข้อมูลมาใช้ในการปรับปรุงหลักสูตร/กิจกรรมและอื่น ๆ เพื่อสนองความพึงพอใจ/ความต้องการของผู้ใช้ในแต่ละโปรแกรมวิชา

**ตัวบ่งชี้ที่ 1.3 จำนวนบทความจากวิทยานิพนธ์ของนักศึกษาปริญญาเอกที่ตีพิมพ์ในวารสารต่อ
จำนวนวิทยานิพนธ์ปริญญาเอกทั้งหมด**

มหาวิทยาลัยราชภัฏเทพสตรียังไม่ได้เปิดสอนระดับปริญญาเอก

**ตัวบ่งชี้ที่ 1.4 จำนวนบทความจากวิทยานิพนธ์ของนักศึกษาปริญญาโทที่ตีพิมพ์เผยแพร่ต่อจำนวน
วิทยานิพนธ์ปริญญาโททั้งหมด**

ผลการดำเนินงาน

มหาวิทยาลัยราชภัฏเทพสตรีไม่มีการดำเนินงานในการส่งบทความตีพิมพ์เผยแพร่ จากการสัมภาษณ์อาจารย์ บัณฑิตบางคนได้เผยแพร่โดยเขียนเป็นบทความในวารสารที่ตนคุ้นเคยกับบรรณาธิการและมหาวิทยาลัยได้เผยแพร่ให้ในวารสารวิชาการของคณะครุศาสตร์และวารสารของบัณฑิตวิทยาลัย โดยยังไม่ได้เผยแพร่ผลงานในวงการวิชาการภายนอก

ข้อเสนอแนะในการพัฒนา

มหาวิทยาลัยควรดำเนินการสนับสนุนให้มีการจัดพิมพ์และเผยแพร่บทความจากวิทยานิพนธ์ในรูปแบบต่าง ๆ มากยิ่งขึ้น เช่น สานาวิชาการนอกมหาวิทยาลัยและ website เป็นต้น

มาตรฐานที่ 2 มาตรฐานด้านการเรียนรู้

มาตรฐานด้านการเรียนรู้ กำหนดให้มหาวิทยาลัยพัฒนากระบวนการเรียนรู้ที่เน้นผู้เรียนเป็นสำคัญ การเรียนรู้ที่จัดตามความสนใจของผู้เรียน การพัฒนาผู้เรียนตามความสามารถ และตามความถนัด การฝึกปฏิบัติ การเรียนรู้จากประสบการณ์จริงเป็นต้น เพื่อส่งเสริมให้ผู้เรียนสามารถพัฒนาตามธรรมชาติและเต็มตามศักยภาพ

ตัวบ่งชี้ที่ 2.1 มีการปฏิรูปกระบวนการเรียนรู้ที่เน้นผู้เรียนเป็นสำคัญและส่งเสริมการสร้างประสบการณ์จริง ผลการดำเนินงาน

มหาวิทยาลัยมีการปฏิรูปการเรียนรู้ที่เน้นผู้เรียนเป็นสำคัญ ทุกคนมีนโยบายและแผนปฏิบัติ
ที่ทำให้ผู้เรียนเป็นศูนย์กลางการเรียนรู้ โดยจัด

1. เปิดรายวิชาเสรีที่ให้นักศึกษาเลือกเรียนตามความต้องการ
2. ในกระบวนการจัดการเรียนการสอน อาจารย์เน้นให้นักศึกษามีส่วนร่วมในการเรียน เช่น แลก
เปลี่ยนประสบการณ์/ความรู้ของนักศึกษา
3. นักศึกษามีการค้นคว้าวิจัยตนเอง

ข้อเสนอแนะในการพัฒนา

1. ควรประเมินผลการจัดกระบวนการเรียนรู้เพื่อพัฒนาคุณภาพการเรียนรู้อย่างต่อเนื่อง
2. ควรเปิดโอกาสให้นักศึกษามีส่วนร่วมในการเรียนมากยิ่งขึ้นและในหลายรูปแบบ เช่น การ
ศึกษาอิสระ การนำปัญหาเป็นศูนย์กลางการเรียน เป็นต้น

ตัวบ่งชี้ที่ 2.2 ความเห็นของนักศึกษาต่อประสิทธิภาพการสอนของคณาจารย์

ผลการดำเนินงาน

คณะต่างๆ ได้สำรวจความพึงพอใจของนักศึกษาต่อประสิทธิภาพของอาจารย์ผู้สอนอย่างต่อเนื่อง
และจากการสัมภาษณ์นักศึกษาและกรรมการสภานักศึกษา นักศึกษามีความพึงพอใจต่อประสิทธิภาพ
การสอนความรับผิดชอบของอาจารย์ในระดับสูง

ข้อเสนอแนะในการพัฒนา

โดยภาพรวมนักศึกษาปัจจุบันและศิษย์เก่ามีความพึงพอใจต่อการปฏิบัติต่ออาจารย์ผู้สอน
อย่างไรก็ตาม มหาวิทยาลัยควรจัดการประเมินอย่างต่อเนื่องและเพื่อให้ครูอาจารย์พัฒนาการเรียนการ
สอนให้มีประสิทธิภาพสูงขึ้นอย่างต่อเนื่อง

ตัวบ่งชี้ที่ 2.3 จำนวนกิจกรรม/โครงการของงานกิจการนักศึกษาต่อจำนวนนักศึกษาทั้งหมด

ผลการดำเนินงาน

ทุกคณะมีคณะกรรมการนักศึกษาและจัดกิจกรรม/โครงการในรูปแบบของชมรมต่าง ๆ โดย นักศึกษาแต่ละคนเป็นสมาชิกชมรม 1 ชมรม และเป็นสมาชิกชมรมอื่นได้ แต่สถิติจำนวน กิจกรรม/โครงการของงานกิจการนักศึกษาต่อจำนวนนักศึกษาทั้งหมดยังไม่ปรากฏ อย่างไรก็ตาม จากการเยี่ยมสำนักกิจการนักศึกษาปรากฏว่านักศึกษาแต่ละคน และทุกคนเข้าร่วมกิจกรรม/โครงการ ทุกคน

ข้อเสนอแนะในการพัฒนา

สำนักกิจการนักศึกษาควรประมวลข้อมูลจำนวนกิจกรรม/โครงการของงานกิจการศึกษาทุกปี และประเมินการจัดกิจกรรม/โครงการเพื่อทราบผลอันจะได้นำมาพัฒนานักศึกษาในอนาคต ควรสนับสนุนให้นักศึกษาปกติและภาคสมทบมีปฏิสัมพันธ์ระหว่างกันเพิ่มขึ้น

ตัวบ่งชี้ที่ 2.4 มีการวิจัยเพื่อพัฒนากระบวนการเรียนรู้

ผลการดำเนินงาน

ผลงานวิจัยที่เกี่ยวข้องกับการพัฒนาการเรียนรู้ที่ปรากฏในรายงาน SAR เป็น ผลงานวิจัยของคณะครุศาสตร์ ซึ่งเป็นผลงานประเมินหลักสูตรประกาศนียบัตรวิชาชีพครู การสำรวจความพึงพอใจของนักศึกษาและทัศนะของผู้ปกครองนักเรียนต่อการจัดการศึกษาของโรงเรียน สาคิตฯ เป็นต้นจากการเยี่ยมชมคณะต่าง ๆ ข้อมูลที่ได้คือ การวิจัยเพื่อพัฒนาการเรียนรู้มีน้อยมาก

ข้อเสนอแนะในการพัฒนา

ควรส่งเสริมและสนับสนุนการวิจัยเพื่อพัฒนาการเรียนรู้ให้ทั่วถึงทุกคณะ เพื่อที่อาจารย์จะได้นำความรู้ที่ได้จากการวิจัยไปใช้ในการพัฒนาการเรียนการสอน

คณะครุศาสตร์อาจจะเป็นต้นแบบและเป็นพี่เลี้ยงในการวิจัยพัฒนาการเรียนการสอนแก่คณะอื่น ๆ

มาตรฐานที่ 3 มาตรฐานด้านการสนับสนุนการเรียนรู้

มาตรฐานด้านการสนับสนุนการเรียนรู้ กำหนดให้มหาวิทยาลัยระดมทรัพยากรทั้งด้านบุคลากร งบประมาณ อาคาร สถานที่ และสิ่งอำนวยความสะดวก รวมทั้งความร่วมมือจากแหล่งต่าง ๆ ทั้งภายในและภายนอกสถาบันอุดมศึกษาในการสนับสนุนการจัดการศึกษาให้มีประสิทธิภาพสูงสุด

ตัวบ่งชี้ที่ 3.1 อาจารย์ประจำทุกระดับต่อจำนวนนักศึกษาเต็มเวลาเทียบเท่า

ผลการดำเนินงาน

ผลการประเมิน การคำนวณนักศึกษาเต็มเวลาควรจะคำนวณจากสูตรที่กำหนดให้ไม่ควรใช้นักศึกษาหัวจริงขณะที่ทางมหาวิทยาลัยได้คำนวณนักศึกษาเต็มเวลามาให้แล้ว 5 คณะ จำนวน 4,128 คน ยังขาดคณะเทคโนโลยีสารสนเทศอีกคณะหนึ่ง จึงยังไม่สามารถคำนวณอัตราส่วนนี้ได้ ถูกต้อง อย่างไรก็ตามใช้นักศึกษาหัวจริง 4,375 คน มีการคำนวณดัชนีบ่งชี้ตัวนี้จะได้ 4,375 เท่ากับ 21.55 ต่อ/อาจารย์ 1 คน

ข้อเสนอแนะในการพัฒนา

1. ควรคำนวณจำนวนนักศึกษาแบ่งตามโครงการปกติ (ที่ได้รับงบประมาณสนับสนุนจากรัฐบาล) และโครงการ กศ.บป. (ไม่ได้รับงบประมาณ) โดยคำนวณแบ่งแยกตั้งแต่หน่วยงานระดับคณะและระดับมหาวิทยาลัย
2. ควรคำนวณอัตราส่วน 2 ชนิดคือ FTES นักศึกษาปกติ : อาจารย์และ FTES ของนักศึกษาโครงการ กศ.บป. : อาจารย์
3. ไม่ควรแบ่งสัดส่วนปริญญาตรี ปริญญาโท ปริญญาเอก (ตามเอกสาร) เนื่องจากสูตรการคำนวณ FTES สามารถนำทุกระดับมารวมกันได้

ตัวบ่งชี้ที่ 3.2 งบประมาณดำเนินการจริงต่อนักศึกษาเต็มเวลาเทียบเท่า

ผลการดำเนินงาน

ผลการประเมิน เหมือนผลการประเมินของ 3.1 จึงยังไม่สามารถคำนวณค่าที่แท้จริงได้

จุดเด่น

สามารถหารายได้เพื่อการพึ่งตนเองได้

จุดที่ควรพัฒนา

งบประมาณแผ่นดินได้ค่อนข้างน้อย

ข้อเสนอแนะในการพัฒนา

งบดำเนินการอาจจะต้องระบุให้ชัดเจนว่า รวมครุภัณฑ์และสิ่งก่อสร้างหรือไม่ คิดค่าเสื่อมราคาหรือไม่ รวมงบรายได้ของมหาวิทยาลัยหรือไม่

ตัวบ่งชี้ที่ 3.3 ร้อยละอาจารย์ประจำที่มีวุฒิปริญญาเอกหรือเทียบเท่า**ผลการดำเนินงาน**

ผลการประเมิน มีประมาณร้อยละ 7.65 ของอาจารย์ทั้งหมด และมีแผนการพัฒนาเมื่อสิ้นแผนจะได้เป็นร้อยละ 16.74 ซึ่งเกินเป้าหมายที่ตั้งไว้ร้อยละ 15 ถือว่าทำได้เกินเป้าหมาย

จุดเด่น

สามารถดำเนินการได้ตามแผน และดีกว่าแผนที่กำหนดไว้

จุดที่ควรพัฒนา

ยังต่ำกว่าเกณฑ์มาตรฐานระดับชาติ คือ ร้อยละ 30

ข้อเสนอแนะในการพัฒนา

ควรมีการจัดทำแผนการพัฒนาเพื่อให้ได้ตามมาตรฐานระดับชาติโดยมีระยะเวลากำหนดไว้ในแผนที่ชัดเจน

ตัวบ่งชี้ที่ 3.4 จำนวนคอมพิวเตอร์ที่ใช้ในการเรียนการสอนต่อจำนวนนักศึกษาเต็มเวลาเทียบเท่า

ผลการดำเนินงาน

ถ้าใช้จำนวนนักศึกษาหัวจริง 4,375 คน และจำนวนคอมพิวเตอร์ทั้งมหาวิทยาลัย 440 เครื่อง จะได้ 10 คน/เครื่อง ถือว่าอยู่ในเกณฑ์มาตรฐานระดับชาติ 4-11 คน/เครื่อง

จุดเด่น

มีคอมพิวเตอร์บริการพอเพียงตามมาตรฐาน

จุดที่ควรพัฒนา

เมื่อดูเป็นรายคณะยังมีหลายคณะไม่อยู่ในเกณฑ์มาตรฐาน มีเพียงคณะเดียวที่อยู่ในเกณฑ์มาตรฐานคือ คณะเทคโนโลยีสารสนเทศ

ข้อเสนอแนะในการพัฒนา

เพิ่มจำนวนคอมพิวเตอร์สำหรับคณะที่ยังไม่เป็นไปตามมาตรฐาน

หมายเหตุ สาเหตุที่คณะต่าง ๆ หลายคณะ มีจำนวนคอมพิวเตอร์ต่ำกว่ามาตรฐานนั้น เนื่องจากทางมหาวิทยาลัยไม่ได้มีการจัดสรรคอมพิวเตอร์ไปตามคณะ แต่จะจัดสรรไว้ที่สำนักคอมพิวเตอร์ ซึ่งนักศึกษาแต่ละคณะสามารถมาใช้ได้ที่สำนักคอมพิวเตอร์

ตัวบ่งชี้ที่ 3.5 ค่าใช้จ่ายทั้งหมดที่ใช้ในระบบห้องสมุดและศูนย์สารสนเทศต่อจำนวนนักศึกษาเต็มเวลาเทียบเท่า

ผลการดำเนินงาน

งบประมาณที่สำนักวิทยบริการได้รับการจัดสรรทั้งสิ้น 1,296,710 บาท ใช้ซื้อหนังสือจำนวน 1,095,101.25 บาท (2 ภาคเรียน) นักศึกษาจำนวน 4,375 คน ได้ค่าใช้จ่ายเท่ากับ 250.30 บาท ยังถือว่าต่ำมาก ตามเกณฑ์มาตรฐานระดับชาติ ควรเท่ากับ 600-1,100 บาท/คน

จุดที่ควรพัฒนา

ยังห่างมาตรฐานระดับชาติมากเกินไป

ข้อเสนอแนะในการพัฒนา

ควรเพิ่มงบประมาณในเรื่องนี้ให้มากเป็นการเร่งด่วน

มาตรฐานที่ 4 มาตรฐานด้านการวิจัยและงานสร้างสรรค์

มาตรฐานด้านการวิจัยและงานสร้างสรรค์ กำหนดให้มหาวิทยาลัยสร้างผลงานวิจัยที่สามารถนำไปใช้ประโยชน์ได้อย่างกว้างขวาง และงานสร้างสรรค์ที่มีคุณภาพสามารถเผยแพร่ได้เพื่อพัฒนาองค์ความรู้ให้หลากหลายทันสมัยสามารถนำไปพัฒนาสังคมและประเทศได้

ตัวบ่งชี้ที่ 4.1 จำนวนบทความวิจัยที่พิมพ์เผยแพร่ผลงานและงานสร้างสรรค์ต่อจำนวนอาจารย์ประจำทุกระดับ

ผลการดำเนินงาน

มีการตีพิมพ์เผยแพร่ผลงานวิจัยลงในระบบฐานข้อมูลวิจัยสถาบันราชภัฏ <http://www.nrru.ac.th> และมีการนำเสนองานวิจัยในการประชุมวิชาการวิทยาศาสตร์และเทคโนโลยีแห่งประเทศไทย ครั้งที่ 27-28

จุดที่ควรพัฒนา

งานวิจัยที่ตีพิมพ์ในระดับชาติยังไม่มี

ข้อเสนอแนะในการพัฒนา

ควรเผยแพร่ผลงานในวารสารที่มีคณะกรรมการกลั่นกรองถึงแม้ว่าจะไม่ได้อยู่ในระดับชาติก็สามารถนำมาอ้างอิงในเรื่องการเผยแพร่ผลงานได้

ตัวบ่งชี้ที่ 4.2 จำนวนงานวิจัยที่นำไปใช้ประโยชน์ในงานวิจัยอื่นหรือในการเรียนการสอนหรือในวงธุรกิจอุตสาหกรรม หรือการพัฒนาประเทศต่ออาจารย์ประจำ

ผลการดำเนินงาน

มีการนำไปใช้ค่อนข้างน้อย และยังไม่ระบุจำนวนที่ชัดเจน

จุดเด่น

มีงานวิจัยที่ตอบสนองชุมชนเป็นส่วนใหญ่ ถือว่ามีแนวโน้มที่ทำได้ในทิศทางของวิสัยทัศน์มหาวิทยาลัย และมีการกำหนดเป้าหมายจำนวนงานวิจัยในอนาคตไว้ชัดเจน

จุดที่ควรพัฒนา

จำนวนงานวิจัยยังน้อย

ข้อเสนอแนะในการพัฒนา

ควรมีการสำรวจความต้องการในท้องถิ่น/ชุมชนอย่างเป็นระบบ และนำมาจัดทำเป็นแผนงานวิจัยของมหาวิทยาลัย โดยให้คณะที่เกี่ยวข้องนำมาเขียนโครงการวิจัยย่อย ๆ เพื่อของบประมาณ เช่น ในจังหวัดชลบุรียังมีปัญหาน้ำนมโค คุณภาพของดินสอพอง เป็นต้น

ตัวบ่งชี้ที่ 4.3 จำนวนเงินสนับสนุนงานวิจัยจากภายนอกต่ออาจารย์ประจำ

ผลการดำเนินงาน

โดยภาพรวมมหาวิทยาลัยได้รับเงินสนับสนุนเงินวิจัยจากภายนอกประมาณ 900 บาท/คน แต่ยังมีบางคณะยังไม่มียางวิจัยจากภายนอกเลย ซึ่งถือว่ายังน้อยมาก

จุดเด่น

มหาวิทยาลัยเริ่มจัดให้มีการอบรมด้านการวิจัยให้กับมหาวิทยาลัย

จุดที่ควรพัฒนา

งบสนับสนุนงานวิจัยจากภายนอกยังน้อยมาก

ข้อเสนอแนะในการพัฒนา

1. ควรเอกสารรวบรวมแหล่งทุน และแนวทางในการเขียนโครงการวิจัยเพื่อขอทุนในแต่ละแห่งพร้อมระยะเวลาที่ต้องส่งโครงการในแต่ละแห่ง
2. ควรมีการอบรมเชิงปฏิบัติการ เขียนโครงการวิจัยโดยมุ่งเน้นให้ผลการอบรมมีโครงการวิจัยออกมาพร้อมที่จะนำไปใช้เป็นแนวทางในการของบประมาณได้

ตัวบ่งชี้ที่ 4.4 จำนวนเงินสนับสนุนงานวิจัยภายในสถาบันต่ออาจารย์ประจำ

ผลการดำเนินงาน

มหาวิทยาลัยได้จัดให้มีงบประมาณสนับสนุนเพื่อการวิจัยและสร้างนักวิจัยใหม่ครบทุกคณะ แต่ยังคงขาดข้อมูลว่าปีละเท่าใด และได้มีการคำนวณสัดส่วนไว้ในระดับคณะทุกคณะ ในระดับมหาวิทยาลัยคำนวณจำนวนเงินสนับสนุนงานวิจัยได้ 900 บาท/คน ซึ่งไม่น่าจะถูกต้องที่จะได้เท่ากับงบสนับสนุนจากภายนอก

จุดเด่น

มหาวิทยาลัยมีการตั้งงบประมาณสนับสนุนการวิจัยต่อปี

จุดที่ควรพัฒนา

อาจจะต้องกำหนดขอบเขตหรือเป้าหมายของการขอรับวิจัยของมหาวิทยาลัยให้ชัดเจนว่าจะเน้นเฉพาะนักวิจัยรุ่นใหม่หรือไม่ มิฉะนั้นงบจะไม่เพียงพอ

ข้อเสนอแนะในการพัฒนา

1. งบประมาณในส่วนของมหาวิทยาลัยเอง น่าจะสนับสนุนเฉพาะนักวิจัยรุ่นใหม่ และให้นิยามของคำว่า นักวิจัยรุ่นใหม่ที่ชัดเจน

2. นักวิจัยรุ่นเก่าควรทำหน้าที่เป็นที่ปรึกษา ควรของงบประมาณสนับสนุนจากภายนอก โดยพยายามทำงานวิจัยเป็นที่มาประกอบด้วยนักวิจัยหลาย ๆ สาขา

มาตรฐานที่ 5 มาตรฐานด้านการบริการวิชาการ

มาตรฐานด้านการบริการวิชาการ กำหนดให้สถาบันการศึกษาให้บริการวิชาการที่เป็นประโยชน์ต่อการพัฒนาชุมชน สังคมเพื่อให้สังคมไทยเป็นสังคมแห่งภูมิปัญญาและมีการเรียนรู้ตลอดชีวิต

ตัวบ่งชี้ที่ 5.1 จำนวนกิจกรรม/โครงการที่ให้บริการวิชาการแก่สังคมและชุมชน

ผลการดำเนินงาน

มหาวิทยาลัยราชภัฏเทพสตรี มีการจัดกิจกรรม/โครงการที่ให้บริการวิชาการแก่สังคมและชุมชนไม่ว่าจะเป็นระดับคณะวิชา และสำนัก

จุดเด่น

มหาวิทยาลัยมีการบริการวิชาการเป็นประโยชน์ต่อประชาชนในท้องถิ่น และหน่วยงานราชการ เช่น ตำรวจตระเวนชายแดน อย่างไรก็ตามจำนวนกิจกรรมในภาพรวมยังมีจำนวนน้อย โดยเฉพาะกิจกรรมในระดับคณะ

ข้อเสนอแนะในการพัฒนา

1. กิจกรรมของชมรมต่าง ๆ ของนักศึกษา มีบางกิจกรรมที่เป็นการบริการวิชาการแก่ชุมชน เช่น ชมรมรักษาสีสิ่งแวดล้อม หากได้ผสมผสานกับกิจกรรมของมหาวิทยาลัย/คณะ อาจเกิดประโยชน์กว้างขวางขึ้น
2. จัดให้มีกิจกรรมบริการวิชาการฯ เป็นส่วนหนึ่งของกิจกรรมการเรียนการสอนของโปรแกรมวิชาที่เหมาะสม เพื่อส่งเสริมให้เกิดการเรียนรู้จากประสบการณ์ตรงและการปฏิบัติ
3. เนื่องจากมหาวิทยาลัยตั้งอยู่ในพื้นที่ที่สามารถให้บริการวิชาการแก่ประชาชนหลายจังหวัด ในภาคกลางของประเทศ จึงมีศักยภาพสูงที่จะปรับปรุงพัฒนาและขยายการบริการวิชาการให้เป็นแหล่งรายได้สำคัญนอกเหนือจากการจัดการเรียนการสอนภาค กศ.บป. มหาวิทยาลัยควรวิเคราะห์

ปัจจัยภายในภายนอกอย่างจริงจัง และวางแผนอย่างเป็นรูปธรรมพร้อมทั้งสร้างระบบการบริหารจัดการที่มีประสิทธิภาพเพื่อให้บริการวิชาการหลากหลายรูปแบบ เช่น การฝึกอบรมระยะสั้นหรือประชุมสัมมนาหัวข้อ/เรื่องที่ตรงกับความต้องการของภาคธุรกิจ และหน่วยราชการ การบริการวิชาการในลักษณะวิจัยและพัฒนาแก่ภาคธุรกิจหรือโครงการใหญ่ ๆ ของภาครัฐ เป็นต้น ทั้งนี้อาจเริ่มต้นโดยปรับบทบาทหน้าที่ของสำนักการศึกษาพัฒนาท้องถิ่น ซึ่งมีประสบการณ์สูงในการฝึกอบรมประชาชนในท้องถิ่น ให้รองรับการบริการวิชาการในลักษณะดังกล่าวข้างต้น

ตัวบ่งชี้ที่ 5.2 จำนวนการเป็นกรรมการ+วิชาการ/วิชาชีพ/กรรมการวิทยานิพนธ์ภายนอกสถาบันต่อ อาจารย์ประจำทั้งหมด

ผลการดำเนินงาน

1. อาจารย์บางท่านได้รับเชิญเป็นกรรมการวิทยานิพนธ์จากสถาบันภายนอกหลายเรื่อง (4 เรื่อง) แสดงถึงความเข้มแข็งด้านวิชาการของอาจารย์ท่านเหล่านั้น
2. อาจารย์จากคณะเทคโนโลยีสารสนเทศ ได้รับเชิญเป็นกรรมการเพื่อพัฒนาระบบข้อมูล/สารสนเทศของจังหวัด ถือว่าเป็นการบริการวิชาการที่เป็นประโยชน์ต่อท้องถิ่น

ข้อเสนอแนะในการพัฒนา

จำนวนการให้บริการวิชาการในลักษณะนี้ยังมีน้อยเมื่อเทียบกับจำนวนอาจารย์และสถานภาพของมหาวิทยาลัยในฐานะที่เป็นมหาวิทยาลัยของท้องถิ่น

มาตรฐานที่ 6 มาตรฐานด้านการทำนุบำรุงศิลปวัฒนธรรม

มาตรฐานด้านการทำนุบำรุงศิลปวัฒนธรรม กำหนดให้สถาบันการศึกษาจัดกิจกรรมเพื่อส่งเสริมศิลปวัฒนธรรม ภูมิปัญญาไทยและการประยุกต์ใช้ภูมิปัญญาที่มีการบูรณาการตามความเหมาะสม

ตัวบ่งชี้ที่ 6.1 จำนวนกิจกรรมในการทำนุบำรุงศิลปวัฒนธรรม

ผลการดำเนินงาน

1. มหาวิทยาลัยมีการกำหนดวัตถุประสงค์ไว้ชัดเจนในการอนุรักษ์ส่งเสริมเผยแพร่และพัฒนาศิลปวัฒนธรรม โดยเน้นวัฒนธรรมท้องถิ่น ประกอบกับมีหน่วยงานรับผิดชอบโดยตรงคือ สำนักศิลปวัฒนธรรม จึงมีกิจกรรม/โครงการในระดับมหาวิทยาลัยเป็นส่วนสำคัญ
2. กิจกรรมส่วนใหญ่ที่สำนักฯ
3. มีการศึกษา รวบรวมและวิจัยเกี่ยวกับศิลปวัฒนธรรมเป็นระยะ ๆ
4. จังหวัดลพบุรีมีประวัติศาสตร์ ภูมิหลังและวัฒนธรรมน่าสนใจ

ข้อเสนอแนะในการพัฒนา

1. งานศึกษาวิจัยศิลปวัฒนธรรมและภูมิปัญญาท้องถิ่นยังมีน้อย ขาดเงินทุนสนับสนุน มหาวิทยาลัยและสำนักควรแสวงหาแหล่งทุนสนับสนุนจากหน่วยงานภายนอกที่เกี่ยวข้องกับเรื่องศิลปวัฒนธรรม
2. มหาวิทยาลัยควรสนับสนุนงบประมาณเพิ่มเติมในการเผยแพร่ศิลปวัฒนธรรม

ตัวบ่งชี้ที่ 6.2 มีการพัฒนาและสร้างมาตรฐานศิลปวัฒนธรรม

ผลการดำเนินงาน

สำนักศิลปวัฒนธรรมจัดทำโครงการพัฒนาและสร้างมาตรฐานศิลปวัฒนธรรม จำนวน 8 โครงการ

จุดเด่น

มหาวิทยาลัยมีหน่วยมีความรับผิดชอบเรื่องนี้โดยตรง คือสำนักศิลปวัฒนธรรม

จุดที่ควรพัฒนา

หน่วยงานนี้ยังได้รับการสนับสนุนไม่เพียงพอ ทั้งงบประมาณ บุคลากรและสถานที่

ข้อเสนอแนะในการพัฒนา

มหาวิทยาลัยควรให้ความสำคัญต่อบทบาทในการพัฒนาและสร้างมาตรฐานศิลปวัฒนธรรมของชุมชนในจังหวัดลพบุรีและจังหวัดใกล้เคียง เพราะเป็นวัตถุประสงค์สำคัญข้อหนึ่งของมหาวิทยาลัย ควรหาแหล่งทุนสนับสนุนจากหน่วยงานภายนอกและผลักดันให้เกิดผลงานด้านนี้ให้มากขึ้น

มาตรฐานที่ 7 มาตรฐานด้านการบริหารจัดการ

มาตรฐานด้านการบริหารจัดการ กำหนดให้มหาวิทยาลัยมีระบบบริหารจัดการที่มีประสิทธิภาพประสิทธิผล ประหยัด คล่องตัว โปร่งใส และตรวจสอบได้ เพื่อส่งเสริมจิตสำนึกของความรับผิดชอบต่อสังคม

ตัวบ่งชี้ที่ 7.1 ร้อยละของเงินเดือนบุคลากรทุกประเภทต้องบดำเนินการ

ผลการดำเนินงาน

พบว่าในปี พ.ศ. 2546 มีงบประมาณเงินเดือนทุกประเภท เป็นเงิน 69,272,900 บาท และมีค่าใช้จ่ายทั้งหมดเท่ากับ 197,411,110 บาท ดังนั้นตัวบ่งชี้ที่คำนวณได้จึงเท่ากับร้อยละ 35.09

ข้อเสนอเพื่อการพัฒนา

เนื่องจากมหาวิทยาลัยบริหารงบประมาณจากส่วนกลางและไม่มีรายละเอียดจําแนกเป็นรายหน่วยงาน จึงไม่สามารถหาค่าร้อยละเป็นหน่วยงานได้

ตัวบ่งชี้ที่ 7.2 ร้อยละของเงินเดือนบุคลากรในการบริหารจัดการต้องบดำเนินการทั้งหมดหรือจํานวนบุคลากรในการบริหารจัดการต่อจํานวนนักศึกษาเต็มเวลาเทียบเท่า

ผลการดำเนินงาน

จากข้อมูลเงินเดือนบุคลากรในการบริหารจัดการของมหาวิทยาลัยมีจํานวน 16,256,540 บาท คิดเป็นร้อยละ 8.235 ของงบดำเนินการทั้งหมด

จุดที่ควรพัฒนา

ยังไม่สามารถพิจารณารายละเอียดเป็นรายหน่วยงานได้

ตัวบ่งชี้ที่ 7.3 ร้อยละของค่าใช้จ่ายในการบริหารจัดการของส่วนกลางต้องบดำเนินการทั้งหมด

ผลการดำเนินการ

จากข้อมูลพบว่าค่าใช้จ่ายในการบริหารจัดการส่วนกลาง มีจำนวน 41,838,390.00 บาท คิดเป็นร้อยละ 21.1935 ของค่าใช้จ่ายในการบริหารจัดการทั้งหมด

ตัวบ่งชี้ที่ 7.4 ค่าเสื่อมราคาต่อจำนวนนักศึกษาเต็มเวลาเทียบเท่า

ผลการดำเนินงาน

ในปี พ. ศ. 2546 มหาวิทยาลัยมีค่าเสื่อมราคาของสิ่งปลูกสร้างและครุภัณฑ์ทั้งหมด เป็นเงิน 59,345,812 บาท มีนักศึกษาเต็มเวลาเทียบเท่า จำนวน 4,128 คน คิดเป็นสัดส่วนค่าเสื่อมราคาต่อจำนวนนักศึกษาเต็มเวลาเทียบเท่าได้ 14,376.41 บาท

ตัวบ่งชี้ที่ 7.5 ร้อยละของเงินเหลือจ่ายสุทธิต้องบดำเนินการ

ผลการดำเนินงาน

ในปี พ. ศ. 2546 มหาวิทยาลัยมีงบเหลือจ่ายสุทธิจำนวน 20,458,162.88 บาท มีค่าเสื่อมราคาทั้งสิ้น 59,345,812.00 บาท ดังนั้นร้อยละของงบเหลือจ่ายสุทธิต้องบดำเนินการจึงเท่ากับร้อยละ 10.36

จุดเด่น

โดยภาพรวมจากตัวเลขที่คำนวณได้ เห็นว่าการบริหารจัดการด้านงบประมาณอยู่ในเกณฑ์น่าพอใจ สถานภาพในทางการเงินมีเสถียรภาพอยู่ในเกณฑ์ดี

จุดที่ควรพัฒนา

ระบบข้อมูลสารสนเทศยังไม่สมบูรณ์ครบถ้วน และมีความคลาดเคลื่อนในการคำนวณ

ข้อเสนอเพื่อการพัฒนา

1. เร่งรัดพัฒนาระบบสารสนเทศเพื่อการบริหารจัดการ โดยเร็ว เพื่อใช้เป็นเครื่องมือสำคัญในการบริหารจัดการ
2. ให้นำหน่วยงานในสังกัดทั้งหมดจัดระบบสารสนเทศตามรายละเอียด ตัวบ่งชี้ต่าง ๆ ให้ครบถ้วน และเป็นปัจจุบันเพื่อเป็นข้อมูลสำคัญในการจัดสรรงบประมาณ และบริหารงบประมาณของมหาวิทยาลัยและหน่วยงานต่าง ๆ
3. มหาวิทยาลัยควรจัดทำกรอบ แบบฟอร์ม และรายการเพื่อการจัดทำระบบข้อมูลเกี่ยวกับการบริหารจัดการตามมาตรฐานการบริหารจัดการนี้ และทำความเข้าใจร่วมกันให้ชัดเจนกับทุกหน่วยงานและมีการประมวลข้อมูลที่ถูกต้องครบถ้วน

มาตรฐานที่ 8 มาตรฐานด้านระบบการประกันคุณภาพภายใน

มาตรฐานด้านระบบการประกันคุณภาพภายใน กำหนดให้ระบบประกันคุณภาพภายในเป็นส่วนหนึ่งของกระบวนการบริหารการศึกษาเพื่อนำไปสู่การพัฒนาคุณภาพและมาตรฐานการศึกษา และสามารถรองรับการประกันคุณภาพภายนอกได้

ตัวบ่งชี้ที่ 8.1 มีระบบและกลไกในการประกันคุณภาพการศึกษาอย่างต่อเนื่อง

ผลการดำเนินงาน

มหาวิทยาลัยได้ให้ความสำคัญแก่การคุณภาพภายใน และได้มีการดำเนินการอย่างต่อเนื่องมา มีการจัดระบบและหน่วยงานรับผิดชอบ มีการแต่งตั้งผู้รับผิดชอบ และมีการดำเนินการประเมินคุณภาพภายในของมหาวิทยาลัยและหน่วยงานต่าง ๆ

ตัวบ่งชี้ที่ 8.2 ประสิทธิภาพของการประกันคุณภาพภายใน

ผลการดำเนินงาน

มหาวิทยาลัยยังมีจุดอ่อนเกี่ยวกับความเข้าใจและการดำเนินงานประกันคุณภาพภายใน ระบบข้อมูลยังขาดความสมบูรณ์ และยังขาดความสอดคล้องกันระหว่างหน่วยงานในสังกัด ระบบข้อมูลและสารสนเทศยังมีความคลาดเคลื่อนอยู่

จุดที่ควรพัฒนา

ความคลาดเคลื่อน ขาดความสมบูรณ์ของข้อมูลต่าง ๆ ที่ปรากฏทำให้ผลการดำเนินการและผลการประเมินภายในขาดความน่าเชื่อถือ

ข้อเสนอเพื่อการพัฒนา

รายงานการประเมินตนเอง (SAR) เพื่อรับการประเมินคุณภาพภายนอกควรดำเนินการตามกรอบและแนวทางการประเมินของ สมศ. จะเป็นการสะดวกในการประเมิน

บทสรุปและข้อเสนอแนะ

สรุปผลการประเมินคุณภาพการศึกษา

จุดเด่น

1. คณาจารย์มีความเอื้ออาทรต่อนักศึกษาด้วยความเป็นกัลยาณมิตร ทำให้นักศึกษาและศิษย์เก่าเกิดความรักและความผูกพันต่อมหาวิทยาลัย
2. มหาวิทยาลัยมีการจัดงบประมาณและกองทุนเพื่อพัฒนาอาจารย์ให้มีวุฒิสูงขึ้น และให้มีตำแหน่งทางวิชาการสูงขึ้น สามารถพัฒนาอาจารย์ให้มีสัดส่วนสูงขึ้นได้ดี
3. มหาวิทยาลัยได้สร้างบุคลากรทางการศึกษาและในองค์กรต่าง ๆ แก่หน่วยงานทั้งในระดับจังหวัดและระดับประเทศมาอย่างต่อเนื่องและยาวนาน
4. ศิษย์เก่ามีความภาคภูมิใจต่อมหาวิทยาลัยอย่างสูง กล่าวถึงมหาวิทยาลัยอย่างภาคภูมิใจ

ข้อเสนอแนะ

1. การจัดสรรงบประมาณเงินรายได้ค่านักศึกษาคิด ควรจะจัดสรรให้คณะหรือภาควิชาที่เป็นผู้รับผิดชอบรายวิชานั้น
2. ขณะนี้บางโปรแกรมวิชามีสัดส่วนนักศึกษาต่ออาจารย์สูงเกินมาตรฐานมาก จะส่งผลต่อคุณภาพการเรียนการสอน ถ้ายังไม่สามารถเพิ่มจำนวนอาจารย์ได้ ก็ให้พิจารณาจำกัดจำนวนการรับนักศึกษาให้เหมาะสม
3. ควรพิจารณานโยบายการบทบาทหน้าที่ของคณะเทคโนโลยีสารสนเทศ กับสำนักคอมพิวเตอร์ ให้สนับสนุนซึ่งกันและกันในการจัดการเรียนการสอน
4. พิจารณาสับสนุนระบบไอทีให้สามารถรองรับงานของสำนักส่งเสริมวิชาการได้มากขึ้น เพื่อลดภาระงานของบุคลากร
5. พิจารณาปรับบทบาทหน้าที่ของสำนักศึกษาและพัฒนาท้องถิ่นให้เป็นหน่วยงานกลางในการจัดหรือประสานงานกับคณะต่าง ๆ ในการจัดกิจกรรมบริการวิชาการในรูปแบบที่สามารถสร้างรายได้

ให้มหาวิทยาลัย (ปัจจุบันจัดฝึกอบรมให้ประชาชนในท้องถิ่น) เช่น การฝึกอบรม การประชุม สัมมนา บางหัวข้อที่เป็นเรื่องที่ต้องการของภาคธุรกิจเอกชน

6. พิจารณาปรับแผนกลยุทธ์โดยการวิเคราะห์จุดอ่อนจุดแข็งอย่างจริงจังและกำหนดกลยุทธ์ในเชิงรุกทั้งด้านการจัดการศึกษาการบริการวิชาการ การวิจัย การพัฒนาบุคลากรและการบริหารจัดการ เพื่อให้สามารถแข่งขันกับสถาบันการศึกษาอื่น ๆ และสามารถธำรงความเป็นสถาบันการศึกษาชั้นนำในเขตภาคกลางไว้ได้

7. พิจารณาข้อเสนอแนะของศิษย์เก่า เช่น

7.1 จัดการเรียนการสอนระดับบัณฑิตศึกษา ขอให้คงการทำวิทยานิพนธ์ไว้เพราะเป็นจุดเด่นของบัณฑิตศึกษาของมหาวิทยาลัย

7.2 เพิ่มการประสานงานและร่วมมือกับหน่วยงานราชการ/เอกชนในพื้นที่ให้มากขึ้น เช่น การฝึกอบรมเรื่องที่น่าสนใจและเป็นประโยชน์ด้านภาษา ประวัติศาสตร์ความเป็นมาของเมืองลพบุรี โบราณสถานต่าง ๆ ให้มีหลักสูตรฯลฯ

7.3 แก้ไขปัญหาในการจัดอาจารย์ควบคุมวิทยานิพนธ์ให้เพียงพอกับความต้องการของนักศึกษา

ภาคผนวก

คำสั่ง

สำนักงานรับรองมาตรฐานและประเมินคุณภาพการศึกษา (องค์การมหาชน)

ที่ 31 /2547

เรื่อง แต่งตั้งคณะผู้ประเมินภายนอก สถาบันราชภัฏเทพสตรี

ปีงบประมาณ 2547

.....

โดยที่สำนักงานรับรองมาตรฐานและประเมินคุณภาพการศึกษา (องค์การมหาชน) มีวัตถุประสงค์เพื่อพัฒนาเกณฑ์ วิธีการประเมินคุณภาพภายนอก และทำการประเมินผลการจัดการศึกษา อาศัยอำนาจตามความมาตรา 20 (7) แห่งพระราชกฤษฎีกาจัดตั้งสำนักงานรับรองมาตรฐานและประเมินคุณภาพการศึกษา (องค์การมหาชน) พ.ศ. 2543 เห็นควรแต่งตั้งคณะผู้ประเมินภายนอก ระดับอุดมศึกษา สถาบันราชภัฏเทพสตรี ปีงบประมาณ 2547 ดังรายนามต่อไปนี้

- | | |
|--|------------------------------|
| 1. ผู้ช่วยศาสตราจารย์ ดร.เกษักดิ์ ทองงอก | ประธานคณะผู้ประเมินภายนอก |
| 2. อาจารย์ ดร. สายหยุด จำปาทอง | ผู้ประเมินภายนอก |
| 3. รองศาสตราจารย์ ดร. ชนศักดิ์ ป้ายเที่ยง | ผู้ประเมินภายนอก |
| 4. ผู้ช่วยศาสตราจารย์ นายแพทย์เอื้อพงศ์ จตุรธำรง | ผู้ประเมินภายนอก |
| 5. ผู้ช่วยศาสตราจารย์ ดร. เกษฎา กรุดทอง | ผู้ประเมินภายนอกและเลขานุการ |

ทั้งนี้ ตั้งแต่วันที่ 1 มีนาคม 2547 จนกว่าจะเสร็จสิ้นกระบวนการประเมิน

สั่ง ณ วันที่ 11 มีนาคม พ.ศ. 2547



(ศาสตราจารย์ ดร.สมหวัง พิธิยานุวัฒน์)
ผู้อำนวยการสำนักงานรับรองมาตรฐานและ
ประเมินคุณภาพการศึกษา (องค์การมหาชน)

กำหนดตารางการตรวจเยี่ยมมหาวิทยาลัยราชภัฏเทพสตรี
ระหว่างวันที่ 20-22 กันยายน 2547 โดยคณะกรรมการประเมินจาก สมศ.

วันจันทร์ ที่ 20 กันยายน 2547

เวลา	กิจกรรม	ผู้รับผิดชอบ
06.00-09.00 น.	☑️ ออกเดินทางจากกรุงเทพมหานคร ถึงมหาวิทยาลัยราชภัฏเทพสตรี โดยรถยนต์ของมหาวิทยาลัยราชภัฏสวนสุนันทา	☑️ ผู้ประเมินทุกท่าน
09.00-10.30 น.	☑️ พบคณะผู้บริหารมหาวิทยาลัย แจ้งวัตถุประสงค์ในการประเมิน แนะนำผู้ประเมิน ☑️ รับฟังการบรรยายสรุปจากผู้บริหาร ตอบข้อซักถาม	☑️ ผู้ประเมินทุกท่าน
10.30-12.00 น.	☑️ ศึกษาเอกสารและตรวจสอบหลักฐานรายงาน	☑️ ผู้ประเมินทุกท่าน
12.00-13.00 น.	☑️ พักรับประทานอาหารกลางวัน	☑️ ผู้ประเมินทุกท่าน
13.00-15.30 น.	☑️ สัมภาษณ์อาจารย์ นักศึกษา และนายกองตักการนักศึกษา และประธานชมรม	☑️ ผู้ประเมินทุกท่าน
15.30-17.00 น.	☑️ สัมภาษณ์กรรมการสภามหาวิทยาลัย รองอธิการบดี ศิษย์เก่า	☑️ ผู้ประเมินทุกท่าน
17.00-19.00 น.	☑️ ประชุมสรุปประจำวัน	☑️ ผู้ประเมินทุกท่าน

วันอังคาร ที่ 21 กันยายน 2547

เวลา	กิจกรรม	ผู้รับผิดชอบ
08.30-10.30 น.	☑️ ตรวจเยี่ยมคณะ 6 คณะ แบ่งคณะผู้ประเมินเป็น 2 กลุ่ม	ผู้ประเมินทุกท่าน
	☑️ คณะครุศาสตร์ คณะมนุษยศาสตร์ คณะการจัดการ	☑️ ผศ.ดร.สมศักดิ์ และ ดร.สายหยุด ผศ.ดร.กฤษดา
	☑️ คณะวิทยาศาสตร์ คณะวิศวกรรมศาสตร์และเทคโนโลยี คณะเทคโนโลยีสารสนเทศ	☑️ รศ.ชนศักดิ์ ผศ.นพ.เอื้อพงศ์
10.30-12.00 น.	☑️ ตรวจเยี่ยมบัณฑิตวิทยาลัย สำนักวิจัยและบริการวิชาการ	☑️ ผศ.ดร.สมศักดิ์ และ ดร.สายหยุด ผศ.ดร.กฤษดา
	☑️ สัมภาษณ์ผู้อำนวยการและเจ้าหน้าที่ศูนย์ภายนอก และ ตรวจเยี่ยมสำนักวางแผนและพัฒนา	☑️ รศ.ชนศักดิ์ ผศ.นพ.เอื้อพงศ์
12.00-13.00 น.	☑️ พักรับประทานอาหารกลางวัน	

เวลา	กิจกรรม	ผู้รับผิดชอบ
13.00-15.30 น.	☑️ ตรวจสอบสำนักงานอธิการบดี สำนักวิทยบริการ และสำนัก กิจการนักศึกษา	☑️ ผศ.ดร.สมศักดิ์ และ ดร.สายหยุด ผศ.ดร.กฤษดา
	☑️ ตรวจสอบสำนักศิลปวัฒนธรรม สำนักส่งเสริมวิชาการ และ สำนักการศึกษาและการพัฒนาท้องถิ่น	☑️ รศ.ชนศักดิ์ ผศ.นพ.เอื้อพงศ์
15.30-17.30 น.	☑️ เยี่ยมคารวะผู้ว่าราชการจังหวัด นายกเทศมนตรี ประธานหอการค้า ☑️ พบ/สัมภาษณ์ผู้อำนวยการเขตพื้นที่ นายก อบจ.	☑️ ผู้ประเมินทุกท่าน
17.30-19.00 น.	☑️ ประชุมสรุปประจำวัน	☑️ ผู้ประเมินทุกท่าน

วันพุธ ที่ 22 กันยายน 2547

เวลา	กิจกรรม	ผู้รับผิดชอบ
08.30-10.30 น.	☑️ ประชุมสรุปรายงานและเก็บข้อมูลเพิ่มเติม	☑️ ผู้ประเมินทุกท่าน
10.30-12.00 น.	☑️ เสนอรายงานต่อผู้บริหารด้วยวาจา	☑️ ผู้ประเมินทุกท่าน
13.00 น.	☑️ เดินทางกลับกรุงเทพมหานคร (รถยนต์ของมหาวิทยาลัย ราชภัฏสวนสุนันทา)	☑️ ผู้ประเมินทุกท่าน

หมายเหตุ อาจปรับเปลี่ยนได้ตามความเหมาะสม



สำนักงานรับรองมาตรฐานและประเมินคุณภาพการศึกษา

(องค์การมหาชน)

การประเมินภายนอกมหาวิทยาลัยราชภัฏเทพสตรี

ตรวจเยี่ยมวันที่ 20 – 22 กันยายน 2547

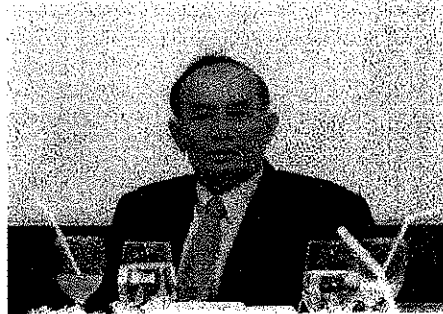
คำสั่งแต่งตั้งคณะผู้ประเมินภายนอก

ที่ 31/2547

ตั้งแต่วันที่ 11 มีนาคม 2547

จนกว่าจะเสร็จสิ้นกระบวนการประเมิน ดังรายนามคณะผู้ประเมินต่อไปนี้

ประธานคณะผู้ประเมินภายนอก



ผู้ช่วยศาสตราจารย์ ดร. สมศักดิ์ ทองงอก

สำนักงานคณะกรรมการการอุดมศึกษา

กรรมการผู้ประเมินภายนอก



ดร.สายหยุด จำปาทอง

ผู้ทรงคุณวุฒิ กระทรวงศึกษาธิการ

กรรมการผู้ประเมินภายนอก



ผู้ช่วยศาสตราจารย์ นายแพทย์เอื้อพงศ์ จตุรธำรง
คณะแพทยศาสตร์ ศิริราชพยาบาล

กรรมการผู้ประเมินภายนอก



รองศาสตราจารย์ ดร.ชนศักดิ์ บ้ายเที่ยง
สถาบันเทคโนโลยีพระจอมเกล้าพระนครเหนือ

กรรมการผู้ประเมินภายนอกและเลขานุการ



ผู้ช่วยศาสตราจารย์ ดร.กฤษดา กรุดทอง
มหาวิทยาลัยราชภัฏสวนสุนันทา

ผู้ช่วยเลขานุการคณะผู้ประเมินภายนอก



นางสาวสุนทรี พ็ชรประทีป
มหาวิทยาลัยราชภัฏสวนสุนันทา

วัตถุประสงค์การประเมิน

- เพื่อตรวจสอบยืนยันสภาพจริง
- เพื่อสะท้อนจุดเด่น / จุดที่ควรพัฒนา
- เพื่อเสนอแนวทางปรับปรุงและพัฒนา
- เพื่อส่งเสริมให้เกิดการพัฒนาคุณภาพ
- เพื่อรายงานคุณภาพต่อสาธารณะ

หลักการประเมินคุณภาพ

- เป็นการประเมินเพื่อมุ่งให้มีการพัฒนาคุณภาพการศึกษา ไม่ได้มุ่งเน้นเรื่องการตัดสินการจับผิดหรือการให้คุณ-โทษ
- ยึดหลักความเที่ยงตรง เป็นธรรม โปร่งใส
- มุ่งเน้นในเรื่องการส่งเสริมและประสานงานในลักษณะกัลยาณมิตรมากกว่าการกำกับควบคุม
- ส่งเสริมการมีส่วนร่วมในการประเมินคุณภาพและการพัฒนาการจัดการศึกษาจากทุกฝ่ายที่เกี่ยวข้อง
- มุ่งสร้างความสมดุลระหว่างเสรีภาพทางการศึกษากับจุดมุ่ง-หมายและหลักการศึกษาระดับชาติ

วิธีการประเมิน

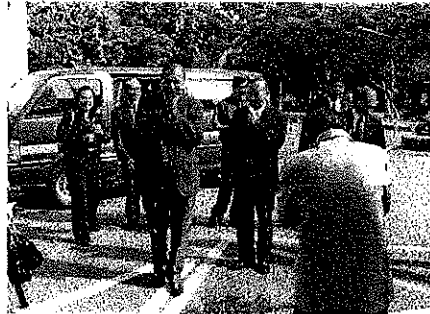
1. ใช้กรอบแนวทางการประเมินคุณภาพนอกระบบระดับอุดมศึกษาฉบับปรับปรุงครั้งที่ 1 ของ สมศ.

2. ขั้นตอนการประเมิน

2.1 ก่อนการตรวจเยี่ยม

2.2 ระหว่างการตรวจเยี่ยม

2.3 ภายหลังการตรวจเยี่ยม



2.1 ก่อนการตรวจเยี่ยมสถาบันฯ

มีการประชุมคณะผู้ประเมิน 1 ครั้ง เมื่อวันที่พฤหัสบดีที่ 26 สิงหาคม 2546 เวลา 10.00 น. ณ ห้องประชุม ชั้น 5 อาคาร สมศ. ถนนพหลโยธิน

กรุงเทพมหานคร เพื่อกำหนดกรอบแนวทางการประเมินและแผนการดำเนินการ



2.2 ระหว่างการตรวจเยี่ยม

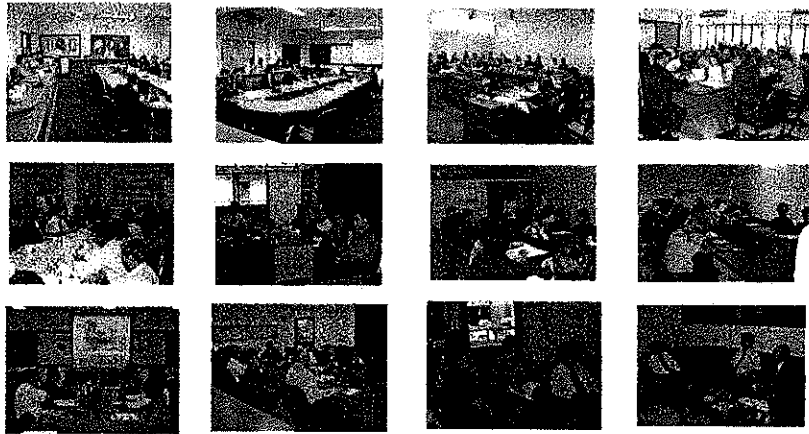
20 ก.ย. 47 ภาคเช้า ประชุมชี้แจง รับฟังบรรยายสรุปผลจากผู้บริหารมหาวิทยาลัย และตรวจสอบเอกสารหลักฐาน



20 ก.ย. 47 ภาคบ่าย สัมภาษณ์อาจารย์ นักศึกษา นายกองค้ำการนักศึกษา กรรมการสภามหาวิทยาลัยและศิษย์เก่า



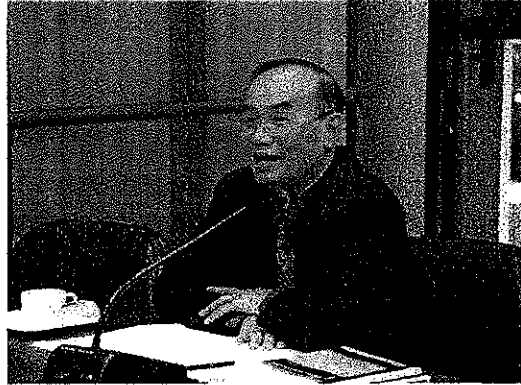
21 ก.ย. 47 ภาคเช้า ตรวจเยี่ยมคณะ 6 คณะและสำนัก คณะครุศาสตร์ คณะมนุษยศาสตร์ฯ คณะการจัดการ คณะวิทยาศาสตร์ฯ คณะวิศวกรรมศาสตร์ฯ คณะเทคโนโลยี บัณฑิตวิทยาลัย สำนักวิจัยและบริการวิชาการ และสัมพันธ์ ผอ. เจ้าหน้าที่ศูนย์ภายนอกและสำนักวางแผนฯ



21 ก.ย. 47 ภาคบ่าย ตรวจเยี่ยมสำนักงานอธิการบดี สำนักส่งเสริมวิชาการ และสำนักการศึกษาและการพัฒนาท้องถิ่น เยี่ยมคารวะผู้ว่าราชการจังหวัด นายกเทศมนตรี และสัมพันธ์ผู้อำนวยการเขตพื้นที่ นายก อบจ.



22 ก. ย. 47 สรุปผลการตรวจเยี่ยมมหาวิทยาลัยราชภัฏเทพสตรีแก่
คณาจารย์และบุคลากรทุกฝ่าย



2.3 หลังการตรวจเยี่ยม

- เขียนรายงานผลการประเมินภายใน 30 วัน
- ส่งให้มหาวิทยาลัยราชภัฏตรวจสอบ
- แก้ไขรายงาน
- เสนอ สมศ.

